



保良局

葵涌綜合復康中心

2011年1-3月通訊 (創刊號)



院長的話

葵涌綜合復康中心順利依照計劃於2010年12月正式投入服務，中心內部裝修共用了四個多月便完成，實在多得本局總幹事黃太，助理總幹事林生的充份支持及領導，撥冗出席所有工程進度會議，給予寶貴的建議並緊密監察裝修工程進度。另外，本局各個部門通力合作包括工程部、資訊科技部及人力資源部等在多方面的協助，方能實現中心的服務運作。

本人非常幸運地能全程參與葵涌中心的服務計劃、裝修設計及工程等事宜，亦樂見中心順利投入服務。中心由裝修、添置家俱、佈置環境以及收錄服務對像，有賴籌備隊伍及各員工的努力。葵涌中心整座服務大樓連地下有7層，綜合不同康復服務有10種之多，當中包括6類住宿及4類日間、暫顧服務；中心投入服務2個多月，收納的服務名額亦超逾250名，以盡快滿足各類服務申請人渴求服務的需要。

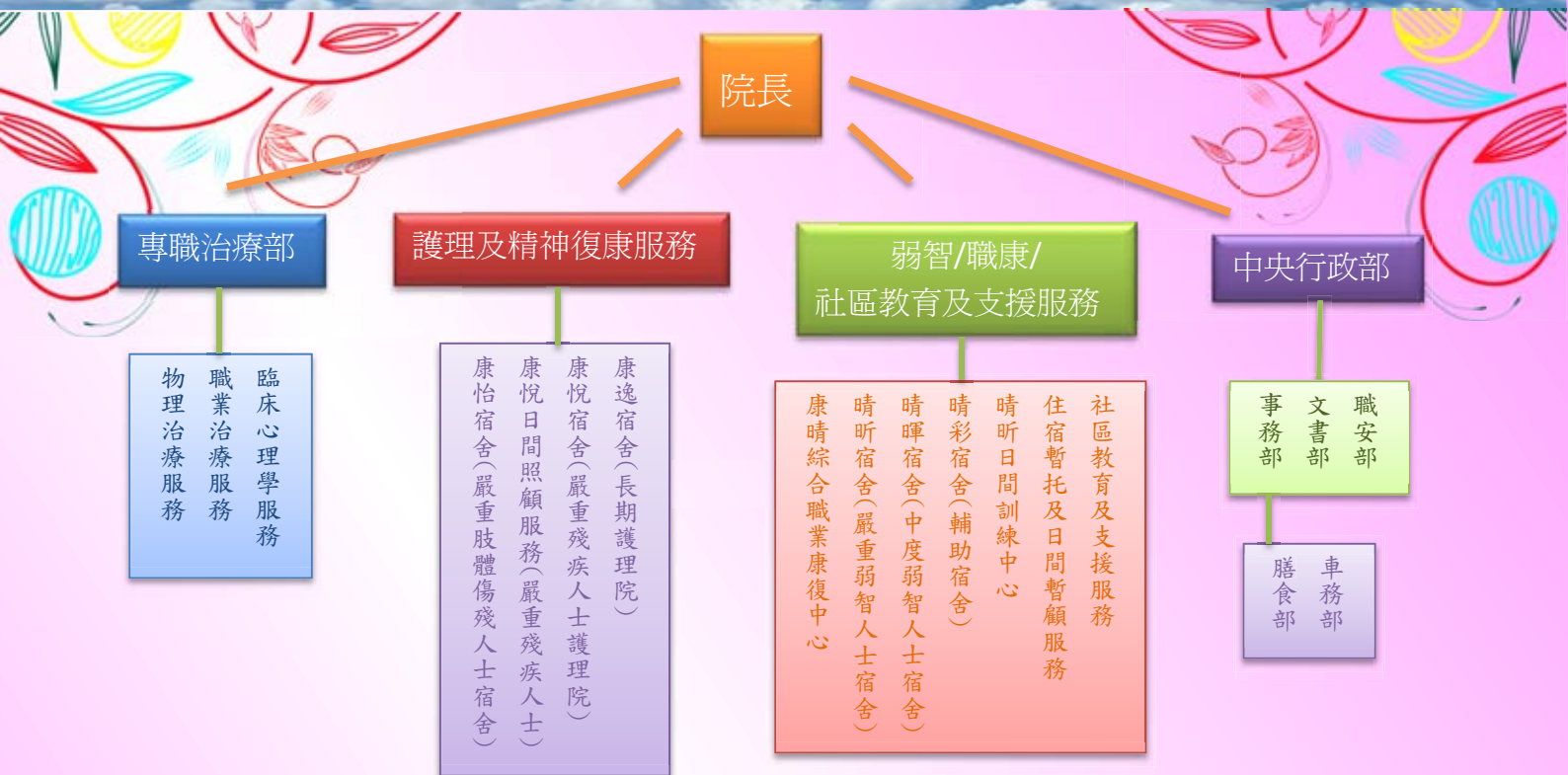
中心仍在起步階段，要完成的工作及任務仍多，展望各團隊繼續齊心，共同努力，實踐中心「以人為本、賦權參與、社區融合、綜合無縫」的服務理念。

目錄：

- P.1 院長的話
- P.2 中心服務簡介及服務架構
- P.3 開幕致慶/設施介紹
- P.4 弱智服務/社區教育及支援服務
- P.5 綜合職業康復服務
- P.6-7 護理服務
- P.8-9 專職治療服務
- P.10 事務寫真—中央廚房
- p.11 事務寫真—洗衣服務
- P.12 服務概覽
- P.12 意見及分享園地



中心服務簡介及服務架構



服務簡介：

保良局提供康復服務三十多年，一直致力為不同程度的弱能、殘疾人士及精神病康復者、其家人及社區有需要之人士，提供優質的康復服務。

正藉社署鼓勵以綜合復康中心模式來提供各種日間和住宿服務，葵涌綜合復康中心因應使用者需要和康復多年經驗累積，整合出「**以人為本，賦權參與，社區融合，綜合無縫**」的服務理念，將綜合康復服務的模式和優點盡量發揮。

葵涌綜合復康中心已於 2010 年 12 月投入服務，為殘疾人士提供一站式的日間及住宿服務，藉此達到日間訓練、住宿照顧及社區融入的目標。

本中心規模龐大，住宿名額超逾 330 人，日間訓練服務名額 200 多名，全中心總服務名額為 553 名。

服務目的：

- 中心服務對象包括不同程度肢體殘障、弱智及精神病康復者，由於特性、能力及需要各有不同，故中心透過評估機制，來提供不同的照顧、訓練或職業復康服務。
- 由社工、臨床心理學家、職業治療師、物理治療師及護士等專業團隊員工，按使用者的個人需要、興趣、能力、潛能、意願等，制定相應的福利計劃，並由前線員工協助提供訓練和照顧，訓練範圍包括生活技能、自理、個人衛生、人際相處、身體肌能、社區生活技巧以至就業及工作，並透過持續評估，提昇服務的成效。

中心開幕禮

2011年3月18日



學員、家長及外間人士對中心開幕禮留言祝賀，實感激萬分。中心上下各員工一定會為學員竭盡所能、熱誠盡責，為學員締造一個舒適、溫馨的家！

設施介紹-安全及無障礙



中心於設計上考慮到學員的安全及中心的保安情況，於各層的所有出入口均需要利用電子拍咭出入以識別身份，保障學員有一個安全的居住環境。



對於殘疾人士，中心亦備有無障礙設施如斜路及自動門，方便服務使用者出入。

弱智服務/綜合職康服務/ 社區教育及支援服務



中心之弱智服務包括嚴重弱智人士宿舍-晴昕宿舍、中度弱智人士宿舍-晴暉宿舍、輔助宿舍-晴彩宿舍、晴昕日間訓練服務、康晴綜合職業康復服務、及社區教育及支援服務。在生活上，中心採取『以人為本』的理念，針對使用者的需要，為他們締造安全舒適的生活環境，同時亦發揮無縫服務的效果，讓使用者得到妥善的照顧。

宿舍服務名額：嚴重弱智人士宿舍(53人)、中度弱智人士宿舍(29人)、
輔助宿舍(53人)、

日間服務名額：日間展能中心(55人)、綜合職康服務(170人)



社區教育及支援服務

提倡社區共融，傷健平等及共同參與的概念，透過講座、活動、興趣班及義工服務增加社會人士對弱能人士的認識及交流。

義工招募(團隊/個人)

甚麼是義工？根據儒家學說，「義」為五德(仁、義、禮、智、信)之一。於與人相處時解釋為與身邊的人建立一種和諧的關係。

而「義工」是指任何人士自願貢獻個人的時間及精神，以自身能力、專業或專長，在不為任何物質報酬的情況下，致力改進及關懷社會，協助或提供服務予需要幫助的弱勢人士。

中心的義工主要為精神病康復者、肢體傷殘人士、弱智人士服務等服務使用者提供服務，而可提供的服務種類眾多，如個別探訪、協助籌辦康樂活動或興趣班組、一同賣旗等等；而義工人士更可憑藉自身的專業專長，協助服務使用者提升技能，使之能貢獻社會；透過義工活動與弱能人士彼此作出生命交流，互相學習和激勵，將互愛的精神融入無界限的空間。

一位義務工作者就如一點星火，但眾多的星火便可以使這人間得到熾熱的溫暖。

我們需要您們的支持，成為我們的火種吧。(有興趣參加人士可向中心職員黃潔瑩姑娘查詢)

弱智服務/綜合職康服務/ 社區教育及支援服務



康晴綜合職業康復服務(IVRSC)

服務對象：為 15 歲或以上需要職業訓練的殘疾人士，包括輕中度弱智人士，及具備工作能力的嚴重肢體傷殘人士、精神病康復人士。

名額：170

服務目的：透過特別設計的訓練環境，為他們提供一站式而連貫的職業康復服務，讓他們接受工作訓練，發展社交技巧和經濟潛能，完成更進一步的職業康復培訓，為日後投身公開就業市場作好準備。中心基本的訓練例如簡單加工、包裝及裝配，亦有多種小型實業訓練，包括清潔服務、洗衣服務、印務業務、咖啡閣、便利店、理髮/美容業務及花店/園藝租花業務等等，為中心使用者在工作發展上提供實質的工作機會。



護理服務

嚴重肢體傷殘人士宿舍

服務是為缺乏基本自我照顧能力的嚴重肢體傷殘人士，提供 25 個名額的起居照顧及護理服務，安排一站式家居照顧及住宿服務。

服務對象:年滿 15 歲的嚴重肢體傷殘人士，欠缺自我照顧能力並且未能獨立生活，或未能從家屬獲得足夠照料，又或者住所距離庇護工場或展能中心太遠的嚴重肢體傷殘人士。

服務特色:院舍除了扮演照顧者的角色外，亦與職業康復中心有緊密聯繫，住宿人士若需接受職業培訓，中心會因應他們肢體上的限制而提供適切的職業康復服務，以維持嚴重殘疾人士的基本生活技能。

同樣地，中心亦會提供職業治療、物理治療及心理治療，如透過轉介及評估提供治療活動、輔助工具或環境改裝等，防預他們的肌能退化及給予心理照顧，並與一系列服務單位配合，互相緊扣，目的為住宿人士增強獨立活動及自我照顧能力，改善生活質素，融入社羣。



多用途起重機：幫助患者去洗手間，換尿布、轉換床墊等



浴床



天花起重機：能因應房間設計配以不同路軌，切合所需。



按摩浴床



輪椅磅

護理服務

嚴重殘疾人士護理院

服務對象為嚴重肢體傷殘人士，為有需要接受護理和深入起居照顧之傷殘人士提供住宿服務。

服務特色：

— 因應他們的身體肌能退化程度，去作出一些度身之深切護理服務包括鼻飼奶、壓瘡護理等，還會與物理治療師幫忙設計一些貼身之治療活動，希望能減慢肌能退化速度。

— 會與家人保持緊密聯繫，令他們對服務對象有密切之了解，並有需要時對家人作出心靈上的支援及輔導。



長期護理院

服務特色是為精神病康復者給予支持及肯定，協助他們提升生活技能，從而能夠重新投入社會。

精神病康復者需要被接納和熱誠的關懷，故此協助精神病康復者發展潛能和重拾對生命的自信是我們未來的方向及使命。

學員名額：100 人(男女各 50 人)

於住宿方面希望為服務使用者提供安全及全人化的環境，使能達至全面的發展。本中心亦是社會與醫院間的中間媒介，讓學員重新認識社會。學員入宿後會因應其意向而安排參與不同形式的活動小組，包括運動、書法、園藝及繪畫等，以培養他們的興趣及身心發展。



嚴重殘疾日間照顧服務

為嚴重殘疾人士提供一系列的日間照顧服務，如護理照顧、康復服務，社交及個人照顧服務，藉以減輕家人或照顧者照顧嚴重殘疾人士的壓力，增加嚴重殘疾人士繼續在社區與家人一同生活的機會。

服務對象：十五歲或以上的嚴重弱智／嚴重肢體傷殘人士

名額：每日 7 個。

服務形式：日間照顧服務（包括膳食）、護理服務及深切個人照顧服務，包括協助及照顧嚴重殘疾人士的日常起居，提供訓練以維持嚴重殘疾人士的基本生活技能，以及定期舉辦社交及康樂活動，使嚴重殘疾人士與社區保持接觸。

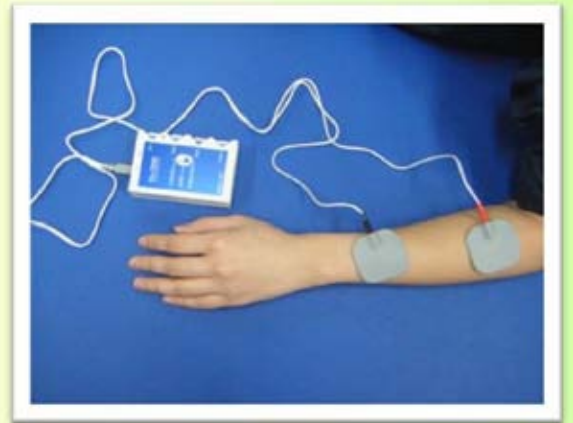
專職治療部



葵涌綜合復康中心的專職治療團隊，包括物理治療師、職業治療師及臨床心理學家、並輔以治療助理，以合作無間的精神，互相配合，為中心有需要康復治療的使用者，推行各類治療訓練活動，中心能夠集合各專業專才，既可發揮各專業的特點，亦可互相補足，達至服務融合的目標。

物理治療服務

1. 維持嚴重肢體傷殘人士的四肢活動肌能，預防或減輕肌肉萎縮，關節退化等。
2. 提升長期精神病康復使用者的身體機能，如帶氧運動改善心肺功能。
3. 智障人士因飲食方面欠缺自制能力，加上缺乏適當運動，較容易體重過胖，導致骨關節炎及退化，治療師會為他們設計健體操，控制體重。
4. 物理治療師因應服務使用者的不同痛症狀況，提供痛症治療，包括手力療法，電療止痛等。
5. 除治療房訓練外，物理治療師亦會編配器材在不同樓層內進行運動，由中心前線員工恆常跟進，務求使運動融入生活。



專職治療部



職業治療服務

1. 中心設立「多感官室」，提供視、聽、嗅、觸等不同感官刺激，並因應需要提供治療及訓練，改善他們的專注力及生產力。
2. 對自閉症患者，會設計 TEACCH 結構性訓練，並由導師執行，針對他們的刻板固執行為，作出結構化和個人化的治療。
3. 有餵食問題者，如不能握持匙羹、不能維持頭頸姿勢吞嚥，職業治療師會進行進食評估及建議適當食具。讓他們能自行進食，重拾個人尊嚴。



臨床心理服務

1. 服務使用者在使用本中心的服務或入住本中心院舍，臨床心理學家會為個別有需要的服務使用者進行心理評估，瞭解他們的心理狀況，令中心可因應他們的需要安排更合適的服務。
2. 服務使用者倘若出現精神或心理疾病時，臨床心理學家會為他們提供心理評估及治療。在有需要的情況下，亦會轉介他們接受精神科治療。
3. 服務使用者如果出現行為問題，臨床心理學家會介入處理，並會提供治療建議及計劃。
4. 除了為服務使用者提供服務，亦包括向服務使用者的家人或照顧者提供專業的意見或支援、為中心的職員進行培訓，以及向社區人士提供社區教育。



事務寫真 - 中央廚房



中央廚房：烹調全中心膳食之地方，並附設優質的烹調設備以提供膳食給予學員及職員，如送餐升降機運送膳食、飯鏟蒸櫃、大小型煮食爐、焗爐及消毒洗碗機以消毒學員和職員餐具等。有良好的廚房烹調出美味的膳食，使學員食得開心、住得開心、健健康康。
膳食照顧：學員在進食遇困難，根據治療師的評估並處方合適的餐類，如糊餐、碎餐等等，並由廚師配合烹調餐類。



小型煮食爐及焗爐



消毒洗碗機



飯鏟蒸櫃



升降機運送膳食

事務寫真 - 洗衣服務



本中心設有大型洗衣房，設備齊全。內設有多部工業用的洗衣機、乾衣機及大型熨床等。為 300 多名住宿學員提供洗衣服務外，綜合職業康復中心亦會承接外間洗衣訂單，讓職康使用者有更多實習及工作訓練機會。

1. 首先把衣物放入洗衣機洗乾淨。



2. 然後將乾淨衣物取到乾衣機烘乾。



4. 再用工具摺整齊後，送回各樓層備用。



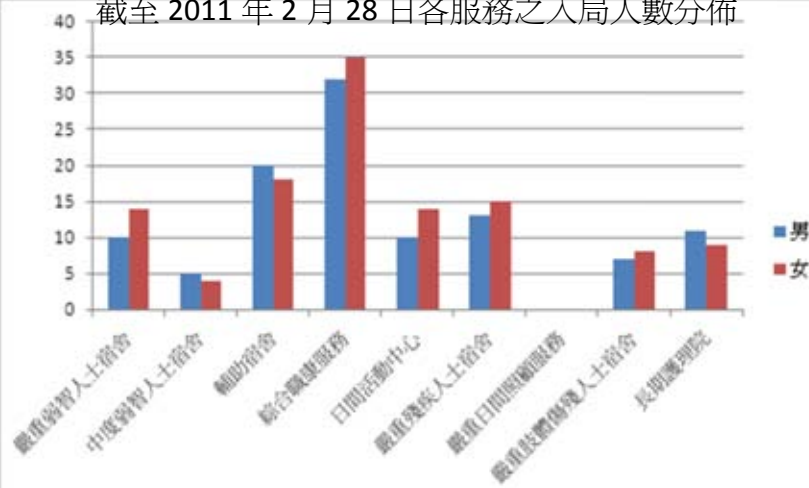
3. 再把衣物按樓層及名稱分類。

服務概覽

截至2011年2月28日之男女學員人數



截至 2011 年 2 月 28 日各服務之入局人數分佈



如有意見、讚賞、鼓勵及分享，歡迎以書面、傳真或電郵方式交予本中心院長羅麗儀姑娘。

中心通訊地址：葵涌葵盛圍 310 號

電話：3980-9688 傳真：3980-9633 電郵：kcirc@poleungkuk.org.hk



保良局
葵涌綜合復康中心
地址：葵涌葵盛圍 310 號

郵票

寄：

督印人：院長羅麗儀姑娘
編輯小組：黃潔瑩、呂思慧
數量：1000 本

印刷品