



# 保良局深水埗綜合復康中心 2023-2024 年度 第 1 期 中心通訊

## 目錄

編者「深」聲.....	P.1
深中日常.....	P.2-3
醫護資訊-腸胃炎.....	P.4
治療部資訊.....	P.5
職員動向.....	P.6
服務質素標準.....	P.7
輔助醫療服務統計.....	P.7

## 編者「深」聲



### 全面復常

隨著服務復常，中心亦開始回復以往的服務及活動。在服務方面，中心致力推廣嚴重殘疾人士日間照顧服務(DCSD)及暫顧暫宿服務，服務包括護理照顧、康復服務，社交及個人照顧服務；藉以加強家人或照顧者照顧居住在地區的嚴重殘疾人士的能力，增加殘疾人士繼續在社區生活的機會。在活動方面，中心在今年亦會舉辦外出活動，如大旅行、房間活動、遊車河等，讓舍友增加與外界的接觸，感受不同事物。

嚴重殘疾人士日間照顧服務資料如下：



中心單張



社署資訊

暫顧暫宿服務資料如下：



日間暫顧



住宿暫顧



# 深中日常



趣味小手工



節日活動



房間活動



一人一體藝活動



義工活動

保良局唐乃勤書院學生與舍友  
一起進行手工藝創作



家多點愛





# 鴨仔團

中心遊車河活動安排了舍友們去睇鴨仔，大家都玩得非常開心！



平日訓練時間



有姿勢、有實際！

中心舍友參加樂智協會舉辦的「全港康樂棋大賽 2023」比賽；及榮獲公開組亞軍！





# 醫護資訊 - 腸胃炎

護理主任 查琳

腸胃炎指腸胃(包括小腸及大腸)發炎。若腸胃炎由病毒所引致，便稱為病毒性腸胃炎，較常見於天氣較涼的季節。病毒性腸胃炎可由多種病毒引致，最常見的是諾如病毒和輪狀病毒。

腸胃炎在香港全年四季都會發生，不過病毒性腸胃炎一般在冬季較為普遍，並多由諾沃克病毒引起，症狀包括噁心、嘔吐、腹瀉、腹痛、輕微發燒及不適；症狀可維持 24 至 48 小時並會自行消退。輪狀病毒主要病徵包括發燒、嘔吐和水狀腹瀉，情況一般會持續 3 至 7 天。腹痛亦是常見病徵。健康人士患上輪狀病毒腸胃炎後一般會自行痊癒，但幼童偶然會出現嚴重脫水的情況。患者在病癒後不會產生終生免疫，但再次受感染時病情則會較為輕微。

那怎樣才會有腸胃炎(諾如病毒和輪狀病毒)呢？

**諾如病毒感染**，亦是食物中毒的常見成因，通常與食用未經煮熟的貝殼類海產有關。人們可以從接觸被感染的人、食用或飲用受污染的食物或水，或通過接觸受污染的物件表面感染諾如病毒。在人多聚集的地方，如學校、安老院舍、酒店、遊戲設施場地及郵輪等，諾如病毒亦可引致急性腸胃炎爆發。所有年齡組別的人士均有機會受感染，而感染於冬天較為常見。諾如病毒以往常被稱為諾沃克類病毒。

**輪狀病毒感染**，在電子顯微鏡下呈輪狀的輪狀病毒，是全球引致兒童腹瀉的最常見病因之一。輪狀病毒感染較常見於天氣較涼的季節。主要透過口糞途徑傳播，亦可透過飲用或進食受污染的食水或食物，或接觸受污染的物件表面傳播。

## 治理方法

患者應飲用充足的飲料以避免出現脫水。如懷疑出現脫水，應盡快求醫接受適當治療。一般可於 1 至 3 天內自行痊癒。抗生素對此病並無療效。

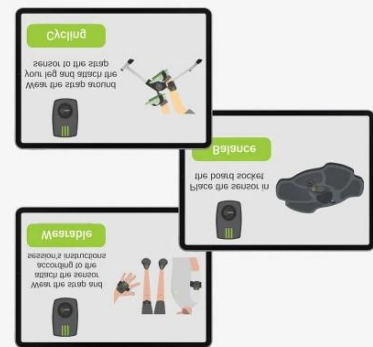
## 要預防病毒性腸胃炎在院舍 / 機構內爆發

- 應加緊注重個人、食物及環境衛生，特別要小心處理嘔吐物及糞便。
- 處理食物和進食前應徹底清潔雙手，如廁及處理嘔吐物或糞便後也應徹底清潔雙手。
- 處置嘔吐物及糞便時應戴上手套，事後應洗手，即時用稀釋的家用漂白水(以 1 份漂白水加 49 份水)清洗和消毒染污的地方及物件。



## 樂齡基金最新器材

樂齡及康復創科應用基金 (基金) 於二零一八年十二月由社會福利署設立。當年政府預留 10 億元設立基金，資助合資格的安老及康復服務單位購置、租借和試用科技產品，以改善服務使用者的生活質素，並減輕護理人員及照顧者的負擔和壓力。本中心亦是基金的受惠者之一。五年來，中心獲批款項購買不同類型器材，包括護理及復康器材。現在簡單介紹最近購置的訓練器材：

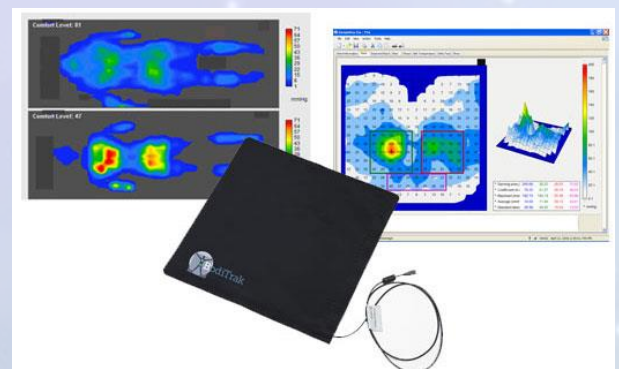


### BodiTrak 壓力測量系統(Pressure Mapping System)

- BodiTrak 壓力測量系統採用先進的彈性感應器，內置智能電子功能，只需用 USB 連接到電腦或 Android 平板電腦便可使用
- 系統富彈性、可拉伸，方便攜帶及容易使用。
- BodiTrak 的耐用及先進彈性感應器能緊貼被測試者的身體形狀，收集數據準確
- 使用標準消毒劑便能輕易清潔
- 床、輪椅、枕頭和座椅現在可以安裝壓力測量系統，以達至長期監察效果，及改善用家的舒適度及幫助防止組織損傷，特別適合長期卧床或坐椅舍友使用，以監察卧或坐姿及壓力分佈，以防止壓傷。

### Bobo Pro 2.0 便攜式康復訓練系統

- 此器材可透過遊戲去訓練平衡力和反應
- 可因應個別需要去訂制治療方案
- 可操作的數據和即時生物反饋，用於實時和準確的分析
- 增加患者對訓練/遊戲的參與度





## 職員動向

### 事務主任 鄭栢麒



大家好！我是新加入的事務主任，非常榮幸成為深中的一員！我將竭盡所能，運用我的知識和技能，為各位舍友提供卓越的服務。我對於能與這優秀的團隊合作感到非常期待，並且將全心全意投入工作。共同實現團隊的目標！

### 康復護理員 田云霞

大家好！我是田云霞，很高興再加入保良局工作，本人性格活潑開朗，熱情，對工作認真負責，希望以後和同事一起為舍友好好工作。



### 康復護理員 歐如珍

大家好，我係護理員歐如珍，我係 2023 年 5 月 2 日入職，好開心來到深水埗綜合復康中心工作，作為中心的新員工，中心為我提供就業機會，所以我會用心去感恩，用心來對待自己的工作，更加要有責任感、愛心、善心、去對每一位舍友、與同事團結積極主動精神繼續努力！謝謝大家！



### 康復護理員 邱練金

大家好，我係夜更護理員邱練金，很開心加入深中這個大家庭，請大家多多指教，多謝。



### 康復護理員 周玲

大家好！我是周玲。很高興能加入保良局，成為深中一份子！未來我會努力服務、愛護每位舍友！



### 標準四：職務及責任

- 服務單位的所有職位均應備有職責說明及職務陳述，訂明每個職位的職務、責任和問責關係。
- 職責說明及職務陳述均屬可供所有職員、服務使用者及其他關注人士閱覽的資料。
- 管理委員會和 / 或理事會 或其他決策組織的職務、責任及成員資格/名單，應清楚訂明並記錄在案。
- 服務單位備有組織架構圖，臚列其整體組織架構及問責關係。

### 標準五：人力資源

服務單位/機構實施有效的職員招聘、簽訂職員合約、發展、訓練、評估、調派及紀律處分守則。

- 服務單位/機構備有職員(包括兼職職員)招聘、調派及晉升、簽訂職員合約及紀律處分的政策及程序，而該政策及程序可供職員閱覽。
- 服務單位/機構備有新職員入職導向訓練的政策及程序。
- 服務單位/機構為職員提供持續性的督導及定期的工作表現審核/評核，以鑑別職員工作表現上須改善的地方及持續訓練和發展的需要。
- 服務單位/機構備有職員訓練政策及職員訓練與發展計劃。

### 標準六：計劃、評估及收集意見

服務單位定期計劃、檢討及評估本身的表現，並制定有效的機制，讓服務使用者、職員及其他關注人士就服務單位的表現提出意見。

- 服務單位應制訂適當的工作計劃並記錄在案，作為其運作的指引及評估本身表現的基準。
- 服務單位備有政策和程序以收集及回應服務使用者、職員及其他關注的人士對其表現所提供的意見，而該政策及程序可供他們閱覽。
- 對於在檢討及評估過程中鑑定的服務表現或質素問題，應採取跟進行動。

## 輔助醫療服務統計

到中心提供服務	提供服務次數	求診人次
中醫服務	13 次	74 人
外展精神科	3 次	38 人
巡院醫生 (VMP)	36 次	161 人
言語治療師	11 次	86 人
營養師	3 次	95 人
藥劑師	3 次	36 人

中心地址：  
深水埗石硤尾邨服務設施大樓 4 及 5 樓  
保良局深水埗綜合復康中心

Address:

Po Leung Kuk Sham Shui Po Integrated  
Rehabilitation Centre,  
4/F & 5/F, Shek Kip Mei Estate Ancillary Facilities  
Block, Sham Shui Po, Kowloon

電話號碼：3568 7853 傳真號碼：3568 7859

電郵地址：[sspirc@poleungkuk.org.hk](mailto:sspirc@poleungkuk.org.hk)



如有意見、讚賞、鼓勵及分享，歡迎以書面、傳真、投入中心意見箱或電郵方式予本中心營運經理羅家茵姑娘。

舍友姓名：

家長姓名：

日期：

意見：

---

---

---

---

寄：

郵票

《殘疾人士院舍條例》牌照編號：L0796

督印人：副經理 黎敬恒

製作人：社工 鄧頌韻

印製日期：2023 年 8 月

印製份數：100