



保良局天水圍復康中心

2014年4月至6月中心通訊

目錄

- 01 編者的話
- 02 服務質素標準介紹/中心職員架構
- 03 中央行政/社工及導師介紹
- 04 醫護組/職業及物理治療介紹/義工活動
- 05 5月及6月活動剪影
- 06 參觀濕地公園
- 07 服務及活動統計/謝謝你
- 08 家屬參與/聯絡方法



中心於3月29日舉行開幕典禮，邀請到社會福利署助理署長方啟良蒞臨主禮及剪綵，承蒙局方天澤職業服務中心、余堯樂紀念工場及夏利萊博士伉儷綜合復康中心學員到場表演助慶，為開幕禮更添姿彩。



編者的話

經理：李源興

天水圍復康中心於2014年3月28日投入服務，屬保良局第二間長期護理院，已獲社會署發殘疾人士院舍牌照。中心總面積2萬多呎，環境舒適寬敞，可容納35位女及45位男精神病康復者，為他們提供住宿服務。

中心的設立是將為精神病康復者舍友提供社交、社區生活技能訓練、個案輔導及護理服務，並為有需要舍友提供小組訓練、機能訓練及個別化職業或物理治療。

中心通訊是中心向外發放資訊的溝道，將每季出版，本期內容包含職員及服務介紹，讓讀者對中心員工及服務有更多認識，亦介紹中心內特色設施。中心是社會福利署的資助單位，中心將按服務質素標準要求提供服務，每期將介紹有關標準內容。中心有不少戶內小組及戶外活動，可細閱舍友樂在其中一刻。雖然中心投入服務只有三個月多，已收到舍友及家屬對中心的感謝及讚許，多謝他們對中心的信賴。未來中心推動家屬參家屬會，讓家屬更認識中心的運作及事務。

服務質素標準介紹

中心須按社會福利署服務質素標準要求，確保中心提供有質素的服務，標準合共有16項，本期介紹首三項標準：

1. 服務資料

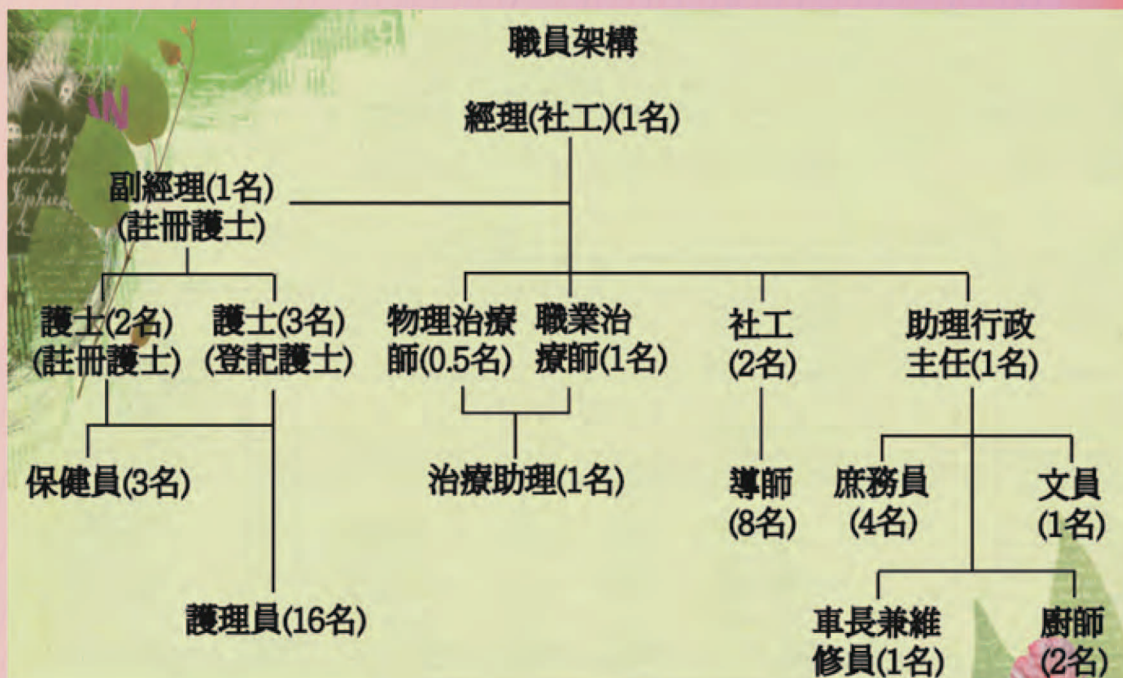
本中心已制備服務單張，清楚陳述中心宗旨、目標、和提供服務的形式，讓公眾索取。

2. 檢討及修訂政策和程序

本中心定期會檢討及修訂各項服務政策和程序，在檢討及修訂的過程中會收集及採納各服務使用者及其家人的意見。

3. 運作及活動紀錄

本中心備有清晰的指引，要求有關職員存備最新及準確的記錄，包括個案記錄，舍友醫療記錄及財務記錄等。亦會定期透過中心通訊、報告板、家屬會議等途徑，向各服務使用者及其家人，介紹中心的運作及活動資料。



中心總職員人數是47.5位，其中0.5是物理治療師，中心截至6月底已聘請32位職員，尚有15.5名空缺，包括副經理、註冊護士、登記護士、保健員、廚師、車長兼維修員各1名，其餘尚欠護理員、庶務員、導師及物理治療師。歡迎有志服務精神病康復者人士加入中心，成為我們的一分子。

中心職員架構

中央行政



中心設有大型高速靜音煮食爐，安全又環保!

我們是保良局天水圍復康中心的行政部門。行政部共有九位同事，負責中心不同的重要工作，而我們的日常職責包括統籌中心行政、膳食、清潔、維修及車務等事宜，今次先和大家介紹中心設備先進的廚房啦!



中心特別於廚房安裝冷熱交換裝置，能同時將廚房溫度降低及將自來水加熱，超環保!



社工及導師

社工是中心的橋樑，舍友都是透過社工的轉介及評估才認識及了解及加入這個大家庭的，社工李先生和溫姑娘負責全院80名男女舍友的福利事宜。



社工李志恆



在我們的社福小隊中還有8名導師，他們穿著綠色制服，每天為大家帶來不同活動，如：精彩小組活動，文娛康樂活動，每天開心小食時間，以及每周外出活動等，為平淡的宿舍生活加添不少樂趣。下次再和大家介紹女導師吧!

醫護組

職業及物理治療



我們是醫護組的同事,相信家長及舍友對我們並不陌生,我們所身穿的粉紅色制服,是否帶出我們的專業形象呢?除了日常的護理外,我們準確地處理藥物,讓舍友的精神健康得以保障,不負家長的信賴。更兼顧很多文件上的工作,所以你所見到的我們是不是個個腳步匆匆呢!



我們職業治療服務,大致內容可分為日間訓練、社區生活、認知及感官訓練、身體功能復康服務,向舍友提供生活技能及社交的培訓,再加上我們提供合適的訓練例如防跌運動、環境評估,可為相得益彰。而物理治療服務會為服務使用者提供有關的專業評估,包括體適能評估、平衡力評估、功能評估(如步行及身體轉移)、摔跌風險評估等,以深入了解服務使用者身體活動功能,從而訂出合適的治療目標及計劃,為舍友提供高質素的身體機能康復服務。

活動

剪影



中心更有幸邀請到楊氏太極拳甘師傅到中心傳授太極拳法,讓舍友『耍』出健康。

義工活動

多得一班義工為舍友們剪頭髮,令舍友有煥然一新的感覺呢!大家看看舍友剪髮前後的分別,除了髮型不同外,連笑容也是「剪」開了,相信他們相當滿意呢。



5月活動



舍友手舞足蹈地練習拍拍操,笑得相當燦爛。



看見舍友吃得津津有味,原來他們參加了中心5月份舉辦的廚藝小組,更一展舍友的廚藝功架。



舍友與職員討論時事,看來相當認真,在不久將來,應該可以成立一隊辯論小組,提升舍友即時應對的能力呢!

活動

剪影



舍友參加了中心的綜合遊戲小組,他們努力地研究如何逃出地雷陣。



職員正教導舍友包糰的方法

舍友正在努力將糰子的料放進荷葉



舍友使用鹹水草將糰包實



大家看,完成品出現了,相信蒸了出來也相當美味



舍友為我們高歌一曲,原來參加了音樂小組,也吸引了不少觀眾。



舍友參加了書法小組,一筆一劃地勾出文字,相當陶冶性情。

6月活動

參觀濕地公園



導師籌備了一個多月的濕地公園旅行,終於在5月29日舉行啦!當天與10位舍友浩浩蕩蕩出發,感受濕地動植物的魅力。在濕地公園的保護區中,舍友沿途尋找生命的蹤跡,與各種的生物走在同一路,用心地觀察牠們的世界,感受大自然奇妙之處。再加上展覽館豐富的資訊,使舍友更加了解生態旅遊的重要性。



舍友的魅力吸引了不少魚兒走來向她打招呼呢



舍友在濕地公園中擺出瀟灑的姿勢,留下美麗的倩影



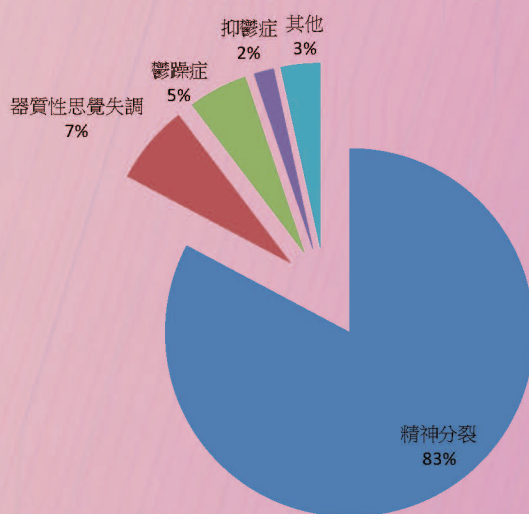
舍友與職員也樂在其中地觀賞花朵,顯出賞心悅目的神態

服務統計

男女舍友人數

性別	2014年4月	2014年5月	2014年6月
男	11人	20人	31人
女	14人	22人	27人
總數	25人	42人	58人

精神病患殘疾類別(6月)



年齡分佈 (6月)

年齡	男	女
30-34	1	3
35-39	0	0
40-44	0	1
45-49	8	4
50-54	5	5
55-59	9	12
60-64	5	1
65-69	3	1
總數	31	27
合共:	58	

精神病分類	智障	非智障	總數
精神分裂	5	43	48
器質性思覺失調	2	2	4
鬱躁症	0	3	3
抑鬱症	0	1	1
其他	1	1	2
總數	8	50	58

謝謝你

中心回應

多謝舍友及家屬給予中心的感謝，讓中心的職員每天都充動力為舍友服務。在短短幾個月，中心的服務設施漸趨完善，期望為舍友提供優質環境及設施供舍友享用。我們未來必定更用心去理解，用心聆聽、用心體會舍友需要，讓舍友能夠樂享宿舍，並融入社區生活，使他們身心健康均能滿足。

經理們

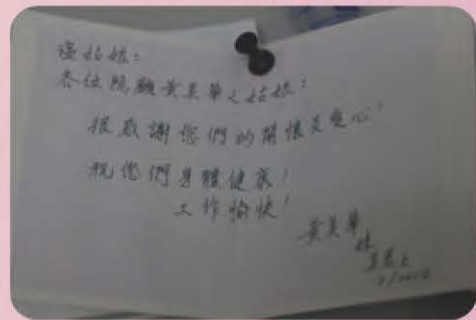
我自從在四月十日轉到你們的長期護理院使我的感覺是安全和溫暖，舒適和美麗的院舍，更體會到每位職員的關懷和愛護學弟的感受。

到最後敬希貴院會有更好的將來。

新的學弟

梁子健敬上

家屬參與



宿舍投入服務至6月底，已有58名舍友入住，除提供生活照顧及訓練活動外，亦提倡家舍合作，讓舍友家屬能對宿舍運作提供意見，共同創建舍友理想生活出一分力。

舍友過去來自不同生活環境，部份舍友過往和家人同住，過渡到宿舍生活，需要重新適應另一套生活模式，我們相信家人的支持能讓舍友更容易融入宿舍這個大家庭。隨著宿舍完成收錄程序，我們將會邀請家屬召開家屬大會，讓一眾家屬彼此認識，並對宿舍運作有更深入了解。

如有意見、讚賞、鼓勵及分享,歡迎以書面方式、傳真或電郵交予中心經理李源興先生。

電話:2602-0600 傳真2602-0922 電郵:tswrc@poleungkuk.org.hk

保良局天水圍復康中心
新界天水圍天業路三號社區健康中心大樓三樓及四樓

督印人：李源興
編輯委員會：溫琳、李邵恆
數目：250本

郵票