



保良局  
PO LEUNG KUK

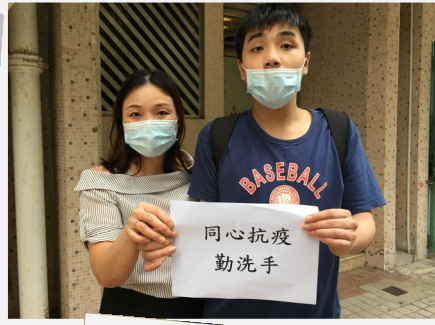
余堯燊紀念工場  
景林宿舍

第 80 期季刊

2020 年 7-9 月

## 編者的話

單位面對肺炎疫情從不鬆懈，除了定期檢視疫情防控工作外，職員亦積極參與病毒檢測，而學員則加強教育，正確認識個人衛生的重要性。至於，單位在環境和服務流程方面均作出有效調配，以能推行針對性的防疫措施。縱然抗疫日子漫長，但相信職員、學員及家屬彼此通力合作下，定能有效防止病毒傳播。



# 專職服務新推介 ~ 言語治療服務

## 保良局駐機構言語治療服務 (康復服務)

於 2017 年施政報告中提出，為加強照顧及支援年長服務使用者，於中度弱智人士宿舍至嚴重殘疾人士護理院提供言語治療服務，並於 3/2019 開始落實推行。而現時宿舍每月不少於一次有駐機構言語治療師提供到訪服務，透過專業評估及診斷，為溝通和吞嚥障礙的學員制定個別的治療方案及跟進服務。

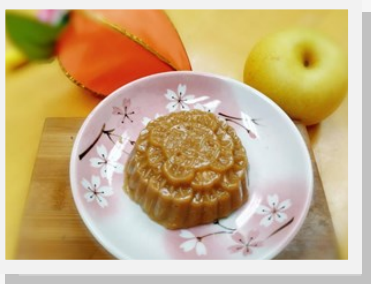


言語治療師：曾曉彤



# 回味流心軟餐

隨著身體機能老化或是患上中風、認知障礙症等，不少患者出現吞嚥困難，難以進食固體食物，只能進食已打成糊狀的食物，影響食慾和營養吸收。而保良局於2014年開始在安老院舍推出「流心軟餐」，初期使用薯粉或米糊令食物成形，盡量還原食物原本形態，其後不斷改進，引入日本的增稠劑來取代薯粉及米糊，保持食物原汁原味，務求令長者均可品嚐到色、香、味、形俱全的食物。



安老服務製作的流心軟餐 (月餅及蛋糕)

同樣，局方康復服務為了提升殘疾人士的膳食質素，亦於本年度成立工作小組，除了為各單位制定食物餐類指引，包括正常餐、軟餐、碎餐、糊餐等備餐的要求，以減學員因進食質地或大小不恰當的食物發生意外，如哽塞的風險。另外，為使有吞嚥困難或口肌問題的殘疾人士能享用美味餐膳，亦全力推動院舍製作及推行流心軟餐。



康復服務製作的流心軟餐 (蒜蓉炒蓮藕及葱油雞)

而宿舍亦已購置養生機，以落實推行回味流心軟餐，期望可為有需要學員提供更優質的膳食服務。



# 樂齡及康復科技產品

由樂齡及康復創科應用基金資助康復服務單位購置、租借和試用科技產品，以改善學員的生活質素。而近日單位添置 V-Health 「互動負重運動儀」及 SilverFit 3D，讓年老的學員獲得更健康、更有趣味的生活。



## 不適宜使用者：

1. 使用心臟起搏器或其他正在使用電子醫療設備人士
2. 急性骨骼系統的感染患者
3. 惡性腫瘤或癌症患者
4. 孕婦

## 能提高或改善：

1. 肌力表現和協調
2. 平衡力
3. 骨質密度
4. 其他：腰背痛、骨折癒合(需醫生指導)

## SILVERFIT 3D

- ◆ 寓運動技能訓練於遊戲之中。
- ◆ 3D 相機能感應玩家的一舉一動，並不需要使用控制器或作任何設定調整以作訓練。
- ◆ SilverFit 3D 內設各式各樣的訓練，總有一項能切合玩家的身體狀況及認知能力。







## 職業康復延展服務

隨著醫學進步，智障人士越趨長壽，他們有更多機會面對摯親離世。而學員與照顧者的感情往往非常緊密，因此當照顧者不幸離世，他們的打擊可想而知；加上部份智障人士的表達能力有限，更難以表達自己內心的感受。有見及此，我們為 5 位合適的學員舉辦了生死教育小組，活動包括繪畫、感受分享，以及閱讀繪本讓學員明白「死亡」的概念，從而幫助學員用更正面的態度面對死亡。



透過繪本讓學員理解抽象的概念。



鼓勵學員透過繪畫表達對「死亡」的感受，並作分享。



另外，本季亦安排了兩位學員參加由局方康復服務多元智能學苑舉辦的「生命教育：自家發芽菜體驗」工作坊。在種植過程裡職員陪伴學員一同經歷植物生命的成長，並從旁向學員作出講解。

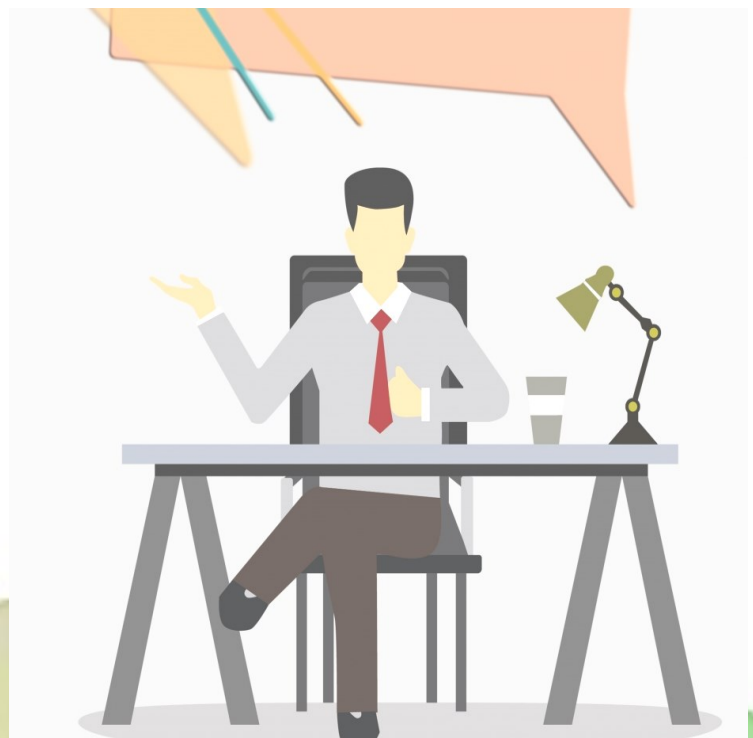


透過 ZOOM 視像教學，參與是次工作坊。大家都很投入！

# 工場服務資訊台

本局康復服務按社署建議於各職康單位訂立「良好實務指引」，目的是提升服務質素，進一步保障學員的利益。有關指引與學員及家長較切身的內容包括「計算訓練津貼：發放通知程序」和「與學員及家人之溝通」。今期就向大家介紹一下與家人溝通：

- ◆ 服務單位建立與學員及家人之溝通的渠道。例如：學員年度個案檢討會、家長聚會、學員大會及單位通訊等方式。
- ◆ 工場於學員年度個案檢討會、家長聚會、學員大會及單位通訊等方式，定期向家人講解有關訓練內容及安排、獎勵金及訓練津貼的計算準則及發放安排、中心的收費政策及項目、見工/工作安排等事宜；並藉著上述的方法與家人保持良好的溝通。



# 新作展現台

捲紙，是紙藝的一種形式，運用捏、折、皺、彎、搓、捻、挑，等方法做出造型，再搭配組成圖案的紙藝。以專用的工具，彩紙、捲紙筆、膠水、裁紙刀、底板、捲紙藝術模板、鉗子，將細長的紙條一圈圈捲起來，成為一個個小零件，然後再重新組合成樣式複雜，形狀各異的小零件，用來創作呈現出來的成品，就能從原有的平面擴至立體世界。

而工場學員正接受捲紙的手工藝訓練，大家都很用心嘗試和學習，並花上不少時間和精神，激發創意空間，塑造獨一無二的作品。現在就欣賞一下學員的最新作品啦！



心意音樂盒



節日賀卡





# 福袋慶回歸 @工場



為慶祝香港回歸二十三周年，西貢民政事務處派發福袋，希望藉此行動向區內人士表達關愛與支援，為社區增添溫暖。而工場學員亦獲贈福袋，學員和家屬都表示感謝和開心。





# 宿舍@周日特備活動

疫情期間，雖然學員未能外出，但宿舍活動仍然多姿多采，既有節日慶祝，又有活力好動的競技比賽，還有趣味遊戲，推動學員多做運動，增強體魄和健康。



一同吃月餅、玩花燈，開心過節！



美味生日蛋糕，又開心又想吃！



考眼力、快手的競技遊戲！



你拋、我又拋，舉舉手，快快手！好玩又刺激。



# 保良局景林宿舍 2019-2020 年度服務滿意調查

宿舍發出 52 份服務滿意調查問卷，收回 41 份有效問卷，統計結果如下：

	非常滿意	滿意	普通	不滿意	非常不滿意	不適用
<b>1. 服務及照顧</b>						
1. 日常起居生活照顧	34.15%	65.85%	0%	0%	0%	0%
2. 健康護理照顧	29.27%	70.73%	0%	0%	0%	0%
3.1 膳食質數	24.39%	73.17%	2.44%	0%	0%	0%
3.2 膳食適合服務使用者個別需要	24.39%	75.61%	0%	0%	0%	0%
4.1 聯絡次數(電話或約見)	29.27%	68.29%	2.44%	0%	0%	0%
4.2 舉辦家長活動(家長會議、親子活動等)	31.71%	65.85%	2.44%	0%	0%	0%
4.3 意見反映及跟進	26.83%	73.17%	0%	0%	0%	0%
4.4 單位通訊的內容(如季刊、通告等)	24.39%	73.17%	2.44%	0%	0%	0%
5.1 職員對家長的態度	43.90%	56.10%	0%	0%	0%	0%
5.2 職員對服務使用者的態度	41.46%	58.54%	0%	0%	0%	0%
<b>2. 環境及設備</b>						
1. 地方整潔及衛生程度	41.46%	58.54%	0%	0%	0%	0%
2. 環境的舒適程度	41.46%	58.54%	0%	0%	0%	0%
3. 環境和設備的安全性	41.46%	58.54%	0%	0%	0%	0%
<b>3. 活動及訓練</b>						
1.1 活動種類多元化	34.15%	65.85%	0%	0%	0%	0%
1.2 活動能切合服務使用者的興趣和需要	36.59%	63.41%	0%	0%	0%	0%
1.3 義工服務	34.15%	65.85%	0%	0%	0%	0%
2.1 訓練能符合服務使用者的需要	31.71%	68.29%	0%	0%	0%	0%
2.2 收集家長對訓練的意見	31.71%	68.29%	0%	0%	0%	0%
2.3 家人出席年度個案會議情況	34.15%	65.85%	0%	0%	0%	0%
<b>4. 輔助醫療服務</b>						
1. 私家醫生外展到診計劃 (包括健康講座、管理 學員長期病患等)	36.59%	63.41%	0%	0%	0%	0%
2. 職業治療服務 (共有 23 份回應)	30.43%	69.57%	0%	0%	0%	0%
3. 言語治療服務 (共有 17 份回應)	29.41%	70.59%	0%	0%	0%	0%
4. 臨床心理服務 (共 1 人回應)	100%	0%	0%	0%	0%	0%
<b>5. 整體服務意見</b>						
	36.59%	63.41%	0%	0%	0%	0%
<b>6. 其他意見、建議</b>						
1. 今期季刊第 13 頁右下角的公仔有趣又貼題，顯出編輯者有心思！						
2. 滿意。						



# 專職治療服務統計

項目 \ 月份	臨床心理服務					
	景林宿舍			余堯燊紀念工場		
	7月	8月	9月	7月	8月	9月
探訪次數	0.5	1.5	1	0.5	1.5	0.5
評估服務次數	1	3	2	0	0	0
治療服務次數	1	3	1	0	1	0
諮詢個案次數	0	0	0	0	0	0
個案數目	2	2	2	1	1	0.5



項目 \ 月份	職業治療服務					
	景林宿舍			余堯燊紀念工場		
	7月	8月	9月	7月	8月	9月
探訪次數	6	5.5	3	2	0	2
接受職業治療個案	16	20	12	21	21	21
接受職業治療服務	7	7	7	8	0	8
評估服務次數	0	0	0	0	0	0
諮詢服務次數	0	0	0	0	0	0



項目 \ 月份	言語治療服務		
	7月	8月	9月
探訪次數	1	0	1
評估服務次數	1	0	10
治療服務次數	7	0	5
諮詢個案次數	0	0	0
個案數目	22	22	20



# 醫療資訊



醫管局 HA Go APP  
約診 + 繳費免排隊

一站式手機程式「HA Go」，綜合醫管局現時多個應用程式，加設多個貼心的新功能，讓病人更有效管理就醫安排及護理健康。病人更可透過 HA Go 邀請家人成為照顧者，讓家人管理及查閱自己的健康紀錄。



帶同香港身份證及 HA Go 提供的二維碼前往貼有 HA Go 標誌的醫院 / 診所啟動帳戶。你亦可於下次覆診時，一併啟動帳戶程序





# 肺炎、流感與傷風

## 肺炎

### 種類

病毒性、細菌性、非典型

### 症狀

咳嗽、鼻水、鼻塞、噴嚏  
呼吸困難、胸痛  
高燒超過38度  
咳出黃綠色或帶血的膿痰  
X光肺片花

### 處理

因應不同類型肺炎使用不同的藥物處理



## 流感

### 種類

病毒性

### 症狀

咳嗽、鼻水、鼻塞、噴嚏、  
肌肉痛、疲倦、發燒、頭痛  
(一般遍及身體各部分)

### 處理

一般足夠休息及多喝水便可痊癒，若症狀持續應及早求醫。

## 傷風

### 種類

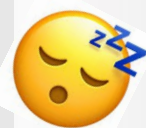
病毒性

### 症狀

流鼻水、打噴嚏、鼻塞、  
咳嗽、喉嚨痛  
(主要感染部位：鼻、喉嚨)

### 處理

一般足夠休息及多喝水便可痊癒，若症狀持續應及早求醫。



資料來源：綜合明報健康網及衛生署衛生防護中心

# 單位最新動向

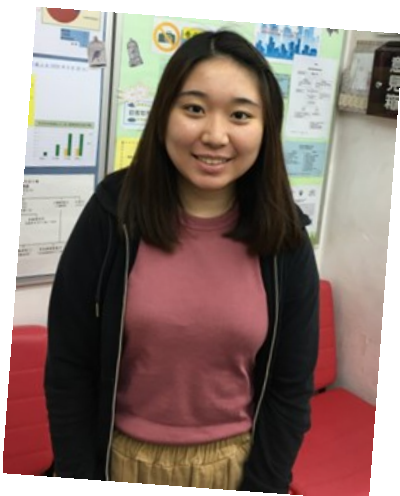
宿舍康復護理員霞姐和工場庶務員儀姐任職超過十多年，今年 7 月二人退休離開這個大家庭了。雖然依依不捨，但在此祝福她們好好享樂人生、身體健康。



工場導師劉 sir 及保健員陳姑娘亦於 9 月離職了。感謝他們盡心工作，祝願他們生活愉快。



## 宿舍新職員



大家好，我是社工黃姑娘，很開心大家在余堯桑紀念工場和景林宿舍見面，大家多多指教!



左：林健安（安姐）  
右：勞志英（勞姐）

單位	空缺	名額
宿舍	半職庶務員	2
	職業治療師	0.25
	活動助理	1
工場	康復護理員	1
	庶務員	1
	職康導師	1





# SQS 你要知！



## 服務質素標準 11



服務單位運用有計劃的方法以評估和滿足服務使用者的需要(不論服務對象是個人、家庭、團體或社區)。

11.1 服務單位備有評估和滿足服務使用者需要的政策及程序，並可供服務使用者、職員及其他關注人士閱覽。

11.2 諮詢服務使用者、有關職員、服務使用者家屬或其他有關人員的意見；於適當時，在評估和規劃過程的各個階段採納這些意見。

如：學員大會、職員會議、家長大會

11.3 服務單位須記錄服務使用者的需要評估及用以滿足這些需要的計劃。計劃所載事項包括目標、應採取的行動及完成或檢討計劃的時限。

如：年度個案檢討、學員個別訓練計劃

11.4 定期更新服務使用者的記錄，以反映其情況的變化。

如：服務使用者資料更新表、個案紀錄

## 服務質素標準 12



服務單位盡量尊重服務使用者知情下作出服務選擇的權利。

12.1 服務單位備有政策及程序，以能在適當時間向服務使用者提供與單位運作有關而會影響他們所獲服務的資料。

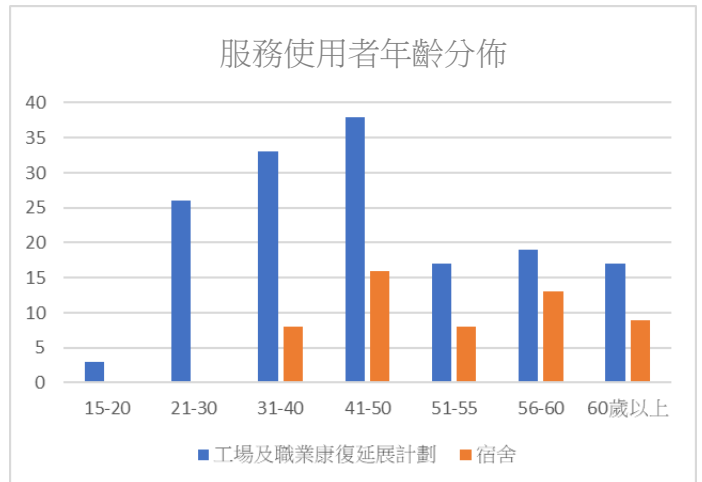
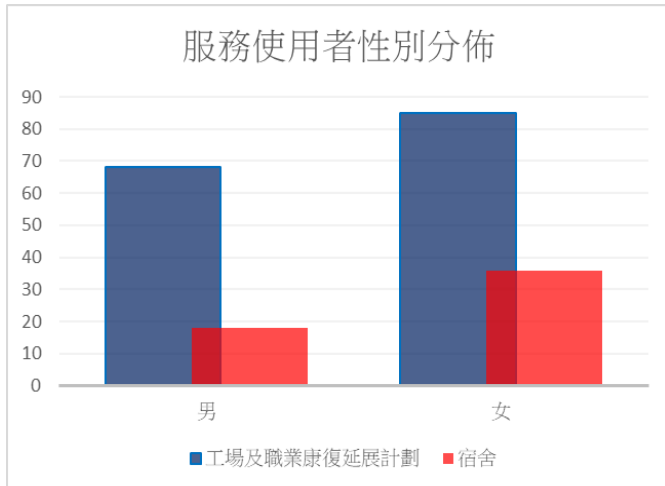
-收費通告、活動通告、停水/停電/煤氣等、人事變動、增刪服務、特別事故

12.2 服務單位備有政策及程序，讓服務使用者在合適的情況下有機會根據所獲服務的資料作出選擇及決定，而該政策及程序可供他們閱覽。

-活動宣傳海報及通告：摯友社活動



# 單位服務統計



上述資料截至 2020 年 9 月 30 日

## 活動預告

暫停

應疫情關係，工場摯友社、宿舍摯友社、  
特能童軍的活動暫時停止至另行通知。



如對單位有任何意見或建議，歡迎來函與我們聯絡，你的意見有助提升服務質素，令服務日臻完善。

### 保良局余堯燊紀念工場

地址：將軍澳景林邨景榆樓地下 電話：2706 2998 傳真：2706 7070  
電郵：yueyiusun@poleungkuk.org.hk

### 保良局景林宿舍

地址：將軍澳景林邨景榕樓地下及一樓 電話：2701 5333 傳真：2623 2105  
電郵：kinglam@poleungkuk.org.hk

殘疾人士院舍牌照事務處檔號：D0129

督印人：營運經理 黃劍影 製作人：余禮琪

牌照編號：L0385

印刷數量：140 份 印刷日期：10/2020