



保良局 夏利萊博士伉儷綜合復康中心

2016年10月至12月 · 中心 / 家長通訊 (第24期)

目錄

01 編者的話

專題：

02 殘疾僱員支援計劃

03 中心安全措施

04 個案分享

服務活動報導：

06 長期護理院(男宿)

07 長期護理院(女宿)

08 弱智服務

10 職康服務

11 嚴重殘疾人士護理院

12 嚴重肢體傷殘人士宿舍

13 社區教育及支援服務
義工團體服務介紹

中心資訊發放：

14 家屬職員聯會

15 服務質素標準介紹(SQS7-8)

16 服務概覽

17 精選活動剪影

20 家長感謝信

編者的話

中心有超過400位殘疾人士接受住宿及日間服務，他們均缺乏自我照顧的能力，所以中心十分重視安全措施，以確保服務使用者在安全的環境接受服務。而防火訓練對提高服務使用者的安全意識有關鍵性的作用，所以中心每年安排最少四次火警演習，令學員及職員熟習火警逃生路線。

很多人對精神病康復者有錯誤理解，以為他/她們會無緣無故傷人，因此懼怕與他們接觸；社工今期的個案分享，介紹精神病康復者渴求被愛與關懷，在愛與希望洋溢的環境，讓他們發揮潛能，改變自我，締造正向生命。

中心定期舉辦多姿多彩的活動，以豐盛學員的生活，長期護理院院友戶外參觀及宿營，海鮮午膳；嚴重殘疾人士護理院到海事博物館參觀，並瀏覽維港景色；而接受嚴重殘疾日間照顧的學員到荃新天地玩樂，不同活動的形式，令學員感到新鮮及興奮。

弱智學員踴躍參加特殊奧運會，今年有二十多人參加，大家投入比賽，鬥志高昂，憑著拼搏的堅毅信念，獲得14金11銀11銅的佳績。職業服務舉辦學員競技日，透過不同的競技遊戲，加強學員彼此間的合作、溝通與默契；除此之外，豐富的聖誕慶祝活動，讓學員在熾烈的聖誕氣氛下渡過歡樂的一天。

家屬職員聯會親子活動，前往濕地公園及到流浮山午膳，各服務家長可交流心得，加深彼此認識。



以中心作為行政辦公室的「殘疾僱員支援計劃」不經不覺已推行服務有5年，年來有不少成功個案申請社到署資助購買輔助工具或設施改善，令殘疾僱員工作更加暢順，今期會有成功個案介紹。

殘疾僱員支援計劃

社工
陳蕙沁

成功個案分享

社署委托保良局協助管理的殘疾僱員支援計劃，時到今天，已經處理完十五期的申請，每期收到資料，計劃便會作出評估及建議，而計劃的主要行政辦事處，是設於本中心。

從成功個案中，以下僱主便是為患有自閉症僱員申請資助，成功購買輔助儀器的例子之一。

阿城(化名)是一名自閉症人士，在公司任倉務員接近十年，工作勤奮盡責，與同事關係良好。他的主要工作是協助庫存管理，如包裝訂單，點算貨品數量，安排裝箱付運。但是，阿城有時會因他的偏執行為影響數目出錯及工作表現，如看錯訂單，數數出錯，裝箱付運有錯。公司後來得悉「殘疾僱員支援計劃」，成功申請資助購買一個「電腦庫存管理系統」和相關的輔助儀器協助阿城；現在，阿城可以利用掃描器和倉存的電腦軟件系統，有效地管理訂單貨品和數量，大大減少了失誤。希望大家把這個成功個案分享出去，讓更多僱主知悉這個有意義的計劃，令更多殘疾僱員受惠！



宣傳活動

除了處理每期的申請外，亦會加強計劃的宣傳；於12月8日職業治療師及社工一同出席在觀塘社區服務中心舉行的——「招」「招」有希望招聘會。當日我們在會場設置了一個攤位，向在場人士派發紀念品和講解「殘疾僱員支援計劃」，而職業治療師許姑娘更為在場人士安排「職安健知多少：工作壓力」講座，希望為將入職人士作好職前準備！

面書專頁

值得一提的是「殘疾僱員支援計劃」的面書(facebook)專頁已經開設了！專頁中的內容會定時更新，內容非常豐富，有空就來我們的專頁瀏覽一下和給我們一個「讚」like吧！



The collage includes several elements:

- Top Left:** A graphic titled "聘用殘疾人士知多少" (How many disabled people are employed?). It lists statistics: "精神科佔小知識" (Mental health is a small piece of knowledge), "當人的某部份出現問題時，便會把一個人生活，向種種挑戰" (When a part of a person has a problem, their life becomes a series of challenges), "當人的某部份出現問題時，便會把一個人生活，向種種挑戰" (When a part of a person has a problem, their life becomes a series of challenges), "當人的某部份出現問題時，便會把一個人生活，向種種挑戰" (When a part of a person has a problem, their life becomes a series of challenges).
- Top Middle:** A Facebook post from "保良局殘疾僱員支援計劃" (The Salvation Army Disabled Employee Support Scheme) with the text "談笑用兵" (Talk and use soldiers). It discusses the importance of mental health in the workplace and mentions a seminar on "職安健知多少：工作壓力" (How much do you know about job safety and health: work pressure).
- Top Right:** A Facebook post from "保良局殘疾僱員支援計劃" (The Salvation Army Disabled Employee Support Scheme) with the text "談笑用兵" (Talk and use soldiers). It discusses the importance of mental health in the workplace and mentions a seminar on "職安健知多少：工作壓力" (How much do you know about job safety and health: work pressure).
- Bottom Left:** A graphic titled "聘用殘疾人士知多少" (How many disabled people are employed?). It lists statistics: "精神科佔小知識" (Mental health is a small piece of knowledge), "當人的某部份出現問題時，便會把一個人生活，向種種挑戰" (When a part of a person has a problem, their life becomes a series of challenges), "當人的某部份出現問題時，便會把一個人生活，向種種挑戰" (When a part of a person has a problem, their life becomes a series of challenges), "當人的某部份出現問題時，便會把一個人生活，向種種挑戰" (When a part of a person has a problem, their life becomes a series of challenges).
- Bottom Middle:** A Facebook post from "保良局殘疾僱員支援計劃" (The Salvation Army Disabled Employee Support Scheme) with the text "談笑用兵" (Talk and use soldiers). It discusses the importance of mental health in the workplace and mentions a seminar on "職安健知多少：工作壓力" (How much do you know about job safety and health: work pressure).
- Bottom Right:** A Facebook post from "保良局殘疾僱員支援計劃" (The Salvation Army Disabled Employee Support Scheme) with the text "談笑用兵" (Talk and use soldiers). It discusses the importance of mental health in the workplace and mentions a seminar on "職安健知多少：工作壓力" (How much do you know about job safety and health: work pressure).

中心安全措施

安全主任
李嘉銳



中心安全措施包括定時環境巡查、維持環境安全及提高職員安全意識等。而其中危機應變訓練能提高學員/院友以及職員面對突發事情的處理，中心會定期安排火警演習及緊急疏散、緊急醫護支援等演習。疏散演習令職員及學員熟習突發事情，如火警時的逃生路線，而醫護支援是當有人受傷、急病需要醫護支援，可以最短時間獲得支援，職員熟習緊急事故時所擔當的職務和責任，可有效保障生命安全。



本中心綜合提供住宿及日間訓練服務於一幢7層高服務大樓，24小時住宿服務為321位不同程度殘疾人士供住服務，日間服務名額有232名，照顧及提供服務的職員多達280人，因此，可以想像萬一有任何事故發生，要確保在服務大樓內的所有使用者人身安全及財物保障，中心需要有完善安全措施，職員高度危機意識及純熟逃生訓練，當然，安全環境至為重要。



除了日常基本的訓練外，中心會定時邀請消防員/醫生為中心職員進行消防/醫護急救安全講座，提升訓練的質素，裝備職員和服務使用者在緊急事故應變技巧。

安全主任除協助製定中心安全政策外，亦監察保安質素及提供環境安全，評估工作風險，對工傷原因加以分析及預防意見，建造保障安全的住宿、訓練及工作環境，讓學員院友及職員得到最佳保障。

CAUTION

CAUTION

CAUTION

個案分享

精神病康復院友 發揮優勢 遇「難」愈強

社工
楊芷茵



許多人覺得，精神病人是可怕的，他們會無緣無故的傷害、襲擊、責罵他人，對社會是會帶來危險的；我在長期護理院擔任社工這五年間，卻深深體會到她們對愛及關懷的渴求，也理解到在一個充滿愛、希望及信任的環境下，精神病康復者能如何發揮她們的能力及長處，改變自己，改變環境，甚至改變別人，實現目標。

個案背景及問題

阿玲(院友化名)於2011年入住宿舍，在極不適應及抗拒新環境下，入住不久便出現妄想徵狀、情緒亦十分波動，不時自言自語、指手劃腳，批評其他院友等。同時，阿玲亦受柏金遜症影響肌肉及活動能力，常為自己步行能力較弱感到自卑。參與工作訓練時，她又愛與別人比較以爭取職員的讚賞，在無法被滿足下，阿玲的自卑感日漸增加，因而出現更嚴重的被害妄想跡象。她對別人作出刻薄的批評、將身邊的人妖魔化，認為周邊的人會傷害她、又常妄想有人會性騷擾她，以上總總令她變得對諸事不滿、煩躁不安，將身邊人一個個的推開。

若以醫療分析阿玲的情況，便會界定她為精神病復發，只會安排她提前覆診精神科，讓精神科醫生調整藥物或安排她入院接受治療。但社工應用優勢取向模式，則是幫助阿玲發掘個人優勢；解決困難，運用自我能力改變周遭環境，為自己建構愛及接納的環境。

優勢取向模式 (Strength-based Perspective)

優勢觀點的發展始於1980年代，其理論認為個人有能力去學習、成長和改變；並且相信個人有發揮潛能的機會。優勢觀點集中於個人優勢及改變的可能性，而個人才是治療中的主導者，工作人員是以協助者的身份，協助個人建立和實現目標。



個案分享

應用優勢處理方法——發揮個人強項

要令阿玲強大，必先要令她相信，相信自己有獨特的強項、能力作出改變。由職員對阿玲的了解及觀察下，知悉阿玲在手工藝有興趣，她有一雙巧手，能製作出美麗的捲紙畫。於是，社工及導師嘗試給她安排捲紙畫訓練，讓阿玲展現她的才能，得到家人、職員及院友的讚賞，阿玲的情緒明顯緩和。

· 增強社區接觸

另外，職員亦安排阿玲參與外出展銷活動，增加她接觸社區人士機會。她在介紹個人展品的的同時，獲得顧客不斷讚賞，阿玲臉上更見光采明亮，很快整個人便「活」起來。

這些體驗，令她相信自己並非一無是處，自信心亦不斷地提升。同時，這個個人化的治療方案，亦令她感受到職員為她所付出的耐心、信心及接納，阿玲逐漸從潛意識建構的「世界」走出來，願意與現實世界接觸。

· 健康轉差面對挑戰

可惜，「身」、「心」、「靈」是互為牽繫的，當阿玲健康情況轉差時，精神及情緒亦隨即受到影響，她再次墮入自己建構的潛意識避風港。2015年，阿玲健康遭受重擊，柏金遜症的魔爪，慢慢侵蝕阿玲的步行能力，使她需轉以輪椅代步！可幸手指的靈巧仍在，令她可繼續於手工藝方面展現才華。

但吞嚥能力的下降，進食時嗆咽日漸增加，又引致多次肺炎入院，仍舊嚴重打擊阿玲。多次送院、需服食多種治療肺炎的藥物，令她誤會職員在離棄她；使用鼻胃喉餵飼營養奶，對喜愛進食的阿玲而言，更是另一種折磨；而最令她介懷的，是她鼻孔插著的鼻胃喉，影響她的外觀。那時阿玲劇烈爭扎、反抗，對職員常有許多妄想，認為職員會傷害她，對職員抗拒及失卻信任。

· 關懷與鼓勵

但職員永不離棄她，不斷鼓勵她、於可行範圍盡量滿足她的需要，用愛牢牢的包圍阿玲，讓她慢慢醒覺，重新相信職員關愛及支持她，她逐漸理解職員的護理安排是基於她的健康及安全。同時，導師亦再度以藝術治療阿玲，鼓勵用填色治療抒發不安，經過職員的鼓勵及支持，成功撫平她內心的不安全感 and 痛苦。

· 家人關愛

其次，家人無間斷的關愛，兄弟姐妹定時探望她，讓她深深感受到家人源源不絕的愛。每次探訪，家人耐心聆聽阿玲，細心的安慰並為她按摩手腳以舒緩四肢的僵硬不適。他們的探望，令阿玲笑逐顏開，生命歷程中，阿玲飽受折磨，但幸運地，家人及職員都沒有將她推開，始終如一地關顧她，令她感受生活仍是美好的。

個案成效

「心藥」治療了阿玲的不安，「心」、「靈」上的傷痛得到關愛的慰藉，「身」，原來也可得到奇蹟的康復。

2016年5月，得到家人、職員們的支持及鼓勵，阿玲慢慢回復對生命的積極及動力，吞嚥能力竟也得到有改善，不用再使用鼻胃喉餵飼營養奶，阿玲生活重見曙光，她能再次嚐到美食的味道！阿玲積極地配合職員，同時，阿玲的肌能經訓練亦大有改善，能在職員協助下站立及步行一小段路，這些，將阿玲從絕望中回復信心，「身」、「心」、「靈」亦得以同時提升。

結語

愛心、信任及希望，是心理治療的最佳特效藥，精神病康復者接收到關愛、理解，令她們重新感受到有人值得信任的，陪伴著她們渡過黑暗，讓他/她們重燃生命的希望、在復元的道路上，有同行者在支持她，增強她的優勢，改變環境，改變別人，但最重要是改變自己。



康逸大旅行2016

今年我們於2016年12月1日舉辦大旅行，當日天氣風和日麗，最適合戶外活動。

社工
林永龍



南蓮園池內的松樹、湖泊及建築物繞有特式，教人賞心悅目，觀賞過程令大家心境倍感平靜。

觀賞活動後，往吃海鮮盛名的鯉魚門一試地道的海鮮風味宴，飽餐一頓後，大家都十分滿足。部份體力充沛的院友和家屬步行到有二百多年歷史的天后廟遊覽。



最後再參觀玩具博物館，館內展出了很多懷舊玩具，院友纷纷表示有不少是他們孩童時玩過的玩具，大家對展品十分有興趣，因勾起他們不少惜日的回憶！



曹公潭康樂宿營記

康逸庭每年都會為院友籌備別出心裁的活動，讓院友有更多新體驗，以滿足她們的玩樂需要。繼過往的澳門境外遊後，本年為回應家屬及院友在外住宿的期望，故於10月23及24日舉辦了兩日一夜的宿營活動，共有15名院友及2名家屬參加，今次院友揀選曹公潭戶外康樂中心進行宿營活動。



社工
楊芷茵



院友們對外宿活動十分興奮，活動數天前已不斷向職員查詢需帶備的物資，又不斷追問營內的活動設施，故導師亦為院友舉辦活動簡介會，以便院友有更好的準備！



活動當日，一眾院友抵達營地放下物資後，便紛紛到不同場館活動，有打羽毛球、有玩乒乓球的。晚上則由專業教練教授打門球，所有院友均踴躍試玩這個新遊戲。由於門球容易上手且玩法簡單，院友學習簡單的操控方法後，已能自如地於場內大顯身手。運動過後，有數名院友仍未有睡意，便到卡拉OK室高歌一番，營地活動時間結束，各人盡興後始梳洗休息。



翌日，兩名導師安排集體遊戲，讓院友運用身體不同部位傳送紙條再拼成歌曲，院友十分興奮，於活動室內又跑又跳，爭取勝出的機會，在一遍歡樂聲中，院友均依依不捨離開營地，返到院舍，各人又已開始期望下次出外旅行的機會了！



香港特殊奧運會 (HKSAM)



一年一度香港特殊奧運會(HKSAM)於2016年12月10日在九龍灣運動場舉行，出發時每位參賽的學員均充滿鬥志，自信十足備賽爭取佳績，當中最刺激是4X100米接力賽，學員開始時落後於其他隊伍，但學員鬥志高昂，奮力追上，最終取得冠軍！



學員憑著永不放棄，堅持到底的信念，今年取得14金11銀11銅的佳績，學員領獎時均表現得興奮，為個人的努力而感到十分驕傲！



晴昕庭
嚴重弱智宿舍

晴暉庭
中度弱智宿舍

晴彩庭
輔助宿舍

社工
黃定錦



職學員互相鼓勵、沿途打氣，不論得獎與否，純以享受參賽過程，感受氣氛為目的，學員間流露融洽歡樂，大家亦期望來年爭取更佳的成绩！



康晴綜合職業康復中心

職康服務

IV 上下一心競技日

6-10-2016

康晴綜合職業康復中心每年都會舉辦全體學員競技日的盛事，今年活動更名為上下一心競技日，顧名思義透過不同的競技環節，加強學員彼此之間的合作、溝通與默契，從而建立更深厚的關係及感情，以營造關愛的氣氛，達致本年度工場其中一個目標『愛鄰舍』。

活動共有174位學員、義工、家長及職員參與，當日氣氛熱烈，學員除發揮所長，並能舒展身心，共同發揮團隊精神，積極投入各項競技活動。



社工
鄧滿森



活動中更有「星星康晴頒獎禮」環節，以表揚學員過去一年訓練上之表現。頒獎禮的禮物更是導師為每位學員度身選購，除有嘉許之意，亦是非常實用，學員收到職員精心為他們挑選的禮物時，臉上滿是喜悅之情。

IV 萬紫千紅聖誕日

14/12/2016

IV萬紫千紅聖誕日的遊戲都是充滿聖誕節氣氛的，有豐富聖誕午膳、聖誕老人派禮物、慶祝聖誕舞會及嘉許學員等環節，讓學員在熱烈的聖誕氣氛下渡過歡樂的一天，留下美好難忘的回憶！



導師
鄧秋麗、梁海俊、莫榮林



聖誕維港遊

導師
郭珮欣

聖誕節是普天同慶的節日，每年我們都會安排不同活動，讓學員感受濃厚聖誕氣氛，歡渡聖誕。

活動當天天氣晴朗，各學員享用午餐後便盛裝出發。今年我們到中環摩天輪拍大合照，學員及家屬興致勃勃拍照，亦一邊欣賞四周的聖誕佈置。大家拍照後到海事博物館遊覽，學員對新奇及罕見的展品很有興趣，而維港兩岸璀璨奪目的景色，亦吸引學員及家屬們不停拍照。



遊覽完畢學員分組乘天星小輪到尖沙咀，順道欣賞維港兩岸的景色，令人目不暇給。學員全部是首次乘渡海小輪，這次獨特的旅程安排帶給學員不一樣的回憶及經驗，而學員及家屬到餐廳食聖誕大餐時，臉上都掛上歡愉及滿足笑容。



HS 歡樂

遊聖誕

導師
楊淑雯

接受嚴重殘疾人士日間照顧服務的學員，首次舉行聖誕節外出活動，這是他們期待已久的活動！活動目的地是荃灣荃新天地，商場到處掛上聖誕裝飾，節日氣氛濃厚，學員表現興奮雀躍。

活動日天氣晴朗，陽光充沛，參加者準時集合，大夥兒心情興奮，我們分成兩小隊乘復康巴士前往。到達後在商場逛遊一番，沿著公園路徑走，學員能見到海面景緻感到十分開心，最後學員彼此送上慰問及祝福，再完成大合照後，亦是活動的尾聲。



行程看似簡單，但對這些接受日間照顧服務的學員，已是難以忘懷的體驗。

「關愛共融 樂在社區」

社區健康站

於17/12/2016（六）本中心獲房署屋邨管理諮詢委員會撥款資助，特舉辦社區健康站活動，旨在為葵聯邨一期及二期長者提供身體檢查及送上關懷，每位參加的長者並獲贈一個健康包。



當日義工為82位長者進行血壓檢查，大部份參加者都身體壯健，傾談中發現只有少數長者知悉健康飲食的重要，但欠缺常識，例如：有長者因為肥選擇不食早餐，義工向他們講解健康進食的知識，均衡飲食及定時進食的重要，可確保身體運作正常，有助抵抗疾病，時刻精力充沛並能維持理想體重。



根據美國資料報告，早餐是一天最重要的一餐，它能供應足夠的熱量及營養，身體經過一晚消耗，需要補充足夠的能量，所以早餐分量應最多，午餐及晚餐分量則相對較少，研究指出，吃早餐的人比不吃早餐的人有更良好的表現，所以一份充足的早餐，除了令我們更健康外，對日常生活亦有很大的幫助。



親子美食純玩團

社工
王榮熙



綜合不同服務的家屬職員聯合親子活動，於9/11/2016順利完成，全賴家屬積極參與，投選適合學員及家屬的郊遊地點—濕地公園、大棠郊野公園及往流浮山午膳。

活動共有32位學員及30位家屬參加，他們有不少從未到過濕地公園，表示能大開眼界，可近距離觀看鳥類及彈塗魚感覺美妙，亦深感大自然的生命力動人之處。



午餐前在流浮山的自由購物時段，家屬們特別雀躍，總覺得購買海味手信的時間不夠呢！午餐的食肆雖然並不寬敞，但美味的海鮮，各人都樂意遷就享用。原定往大棠觀賞紅葉，但因天氣持續和暖紅葉未現，故改於草地玩遊戲，大家均積極參與，玩得非常投入及開心！

社工
周子彭

參觀物理及職業治療室

「做多幾下啦！」、「你可以做到架！」、「要咁樣載手架才正確」，學員進行物理及職業治療時，時常會聽到治療師的鼓勵及叮囑。學員透過各項的訓練、輔助儀器和環境評估，能發揮或維持學員本身的機能。而家屬職員聯會於2016年12月9日，由專職治療張經理介紹各治療室的環境、設備及運作。



最吸引家屬的器材是物理治療室內的企床和天花吊機，該設施能有效協助學員站立及步行。在物理治療師詳細講解下，各家屬加深認識物理治療的治療目的及相關設備應用。後家屬轉往職業治療室參觀，由職業治療師介紹各項設施後，家屬始明白職業治療和物理治療的分別。



家屬尤其關心安排學員接受治療的頻密度，由於服務需求多，治療師會按學員的需要調適訓練次數，由每星期至每月一次不等，除直接服務外，治療師也會設計家居訓練，由導師、治療助理等執行訓練，讓學員能持續地接受訓練。



服務質素標準介紹

服務質素標準 7 & 8

7 財政管理

中心實施政策及程序以確保有效財政管理。

每年會製訂財政預算，由專責職員監察財政資源運用，以確保資源得到有效管理。另外，中心嚴格執行財政管理與監察，宿生零用金為其中的例子。

為減輕家人的壓力，中心職員會按宿生生活所需代為支付購買日常生活必須品及醫療護理費用，職員會先以中心零用金墊支，之後再通知學員家屬或監護人歸墊所需的費用。

中心訂立良好的監控程序，當職員協助購買用品後，有關單據必須經驗收人點算物品，並由服務經理審批，以確保每項支出正確。中心根據單據資料製成支出報告表，連同單據經服務經理及副院長覆核後，再通知家屬、監護人或社署職員到中心核對，並歸墊支出金額。

另外，為加強監察，院長或總部上級/稽核部會不定期覆核查察宿生零用金支紀錄，以確保紀錄無誤。



保良局復利新博士仇麗綜合復康中心
宿生零用金收入紀錄表

日期	服務	學員姓名	繳付金額	收款人簽署	驗收人簽署	覆核
9/2/2015	ISPI	陳大文	\$560.00	AAA	BBB	XXX

8 法律責任

中心遵守一切有關的法律責任。

本中心備有日常運作相關法例的檢核表，各級職員嚴格遵守有關法例的要求。

而中心各專業職級員工必須具備有效及符合其職級要求註冊及資歷方能任職，包括社工、職業治療師、物理治療師、臨床心理學家、護士、車長、門警等。

中心並會定期更新有關文件，職員需要呈交有效註冊證，經上級核實後，副本存於中心文件櫃。

持牌/專職員工有效執業證書日期紀錄表 (2016-2017年度)
*若職位/職位名稱並未列出，請自行加上，如 e.g. 4。
#請自行更改序號，以配合各專業職級的執業證書類別。

職員姓名	新証		職位	有效執業證書生效日期	執業證書到期日 (2016年4月 - 2017年3月)												
	名稱*	相關的執業證書有效期			4月	5月	6月	7月	8月	9月	10月	11月	12月	1月	2月	3月	
	(3) 物理治療師	(1) 一年	經理	1/2/2016												31	
	(2) 職業治療師	(2) 一年	社工	1/9/2015													
	(3) 社工	(3) 一年	經理														
	(4) 輔導員	(4) 一年	輔導主任(RN)	11/11/2015													
	(5) 護士	(5) 三年	登記護士	25/10/2015													
	(6) 門警 (保安人員許可證)	(6) 五年	保健員	12/5/2014													
	(7) 車長 (車牌)	(7) 一年	職業治療師	9/5/2015													
	(8) 維修員 (專業工程人員)	(8) 三年															
	(9) 維修員 (水喉匠)	(9) 五年															
	(10) 保健員	(10) 永久															
	(11) 配藥員	(11) 註冊															

服務概覽

專職治療服務統計資料

物理治療服務	10月	11月	12月
個案數目	131	129	130
接受治療次數	304	370	330
員工/社區訓練人次	13	55	7
輔助工具	0	0	0
職業治療服務	10月	11月	12月
個案數目	117	115	116
接受治療次數	338	429	454
員工/社區訓練人次	70	0	0
輔助工具	13	38	43
臨床心理服務	10月	11月	12月
個案數目	0	2	10
心理評估/心理治療次數	0	0	14
諮詢/個案會議次數	0	2	8
講座/治療小組/員工訓練人次	0	0	2
醫護服務到訪次數	10月	11月	12月
營養師	2	2	2
到訪醫生	13	13	13
藥劑師	1	1	1
外展精神科	1	1	1

人事變動

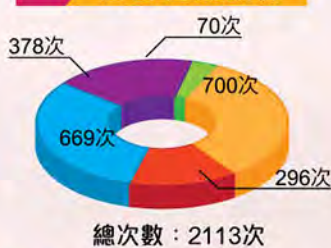
月份	到職	離職
10	4	8
11	4	1
12	6	3

10~12月份到職職員名單

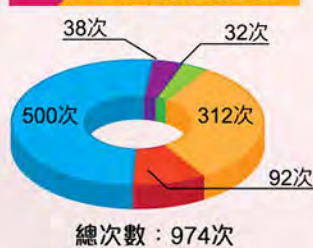
10	中央行政	庶務員	梁麗艷
	康晴綜合職業康復中心	導師	莫榮林
	康逸宿舍	護理員	楊碧霞
	康逸宿舍	護理員	范子影
11	專職治療部	臨床心理學家	陳緻韻
	專職治療部	治療助理	余北偉
	康晴綜合職業康復中心	保健員	鄧滙文
	晴昕/晴暉/晴彩宿舍	導師	郭嘉怡
12	殘疾僱員支援計劃	社工	陳蕙沁
	中央行政	廚師	郭栢江
	中央行政	車長兼維修員	張耀麟
	康悅宿舍	護理員	彭麗
	晴昕/晴暉/晴彩宿舍	護理主任	麥雁珠
	康逸宿舍	保健員	姚淑芳

10~12月個別訓練及活動資料

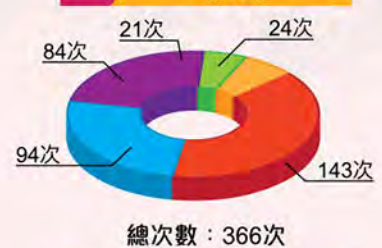
宿舍個別訓練



日間個別訓練



活動



中心男女學員人數

截止2016年12月31日各服務人數分佈



	輔助宿舍	輕中度弱智人士宿舍	嚴重弱智人士宿舍	嚴重殘疾人士護理院	嚴重肢體傷殘人士宿舍	長期護理院	日間活動中心	延展照顧計劃	嚴重殘疾日間照顧服務	職業康復服務
男	33	14	26	24	11	48	26	0	7	90
女	29	15	27	26	13	50	19	10	5	86
總計	62	29	53	50	24	98	45	10	12	176

精選活動剪影

康悅宿舍 (C&A/SD) (嚴重殘疾人士護理院)



藝術小組



園藝小組



大棠遊蹤



生日會

康怡軒 (HSPH) (嚴重肢體傷殘人士宿舍)



萬聖節拍照



歡樂過聖誕



歡樂過聖誕



社區遊-燈飾

康晴綜合職業康復中心 (IVRSC) (職康服務)



赤柱遊(家長季會)



IV社區漫遊



IV齊做攝影師



IV焗雞翼



IV福音迎聖誕



IV尖咀聖誕夜

IV免費乘車2016

精選活動剪影

晴彩庭 (SHOS)、晴昕庭 (HSMH)、晴暉庭 (HMMH) (弱智女宿舍)



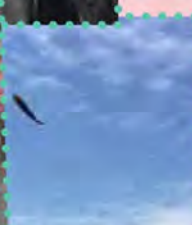
DAC Day Camp 智友營



DAC 生日會

特殊奧運

晴彩居 (SHOS)、晴昕居 (HSMH)、晴暉居 (HMMH) (弱智男宿舍)



特奧第一區分區田徑賽

長洲遊



大埔遊蹤

東涌大佛360

濕地生態遊

精選活動剪影

康逸庭 (LSCH) (長期護理院) (女宿舍)



聖誕燈飾遊

尚藝留聲音樂會

長洲遊

康逸居 (LSCH) (長期護理院) (男宿舍)



閃躍尖東夜遊

零碳遊

佐敦谷半日遊

家長感謝信

職康服務家人讚許

致任良局

本人龐少貞為達均的母親，特此讚揚導師陳姑娘盡心盡責教導達均，在情緒和工作能力上有明顯的進步。同時對社工林姑娘表示讚賞及欣賞她對學員溫和有禮、工作認真跟進。

在此特別銘謝經理村姑娘，在我們家有需要時，一直陪伴和幫助我們和達均，非常感激。

達均母親

龐少貞

2016.10.24

……特此讚揚導師陳姑娘盡心盡責教導達均，在情緒和工作能力上有明顯的進步。同時對社工林姑娘表示讚賞及欣賞她對學員溫和有禮，工作認真跟進……

長期護理院親戚讚許

陳經理 楊社工 各位姑娘：
道謝師又姐姐：
本人是鄭慧明姐姐素
際在此多謝各位一直悉心
照顧慧明，雖然在這多年
來不斷給你們添加麻煩
，幸得你們有愛心、有耐
力地教導及照顧，實是在
令我感激不盡，在此向
你們道謝並祝聖誕快樂
素馨上
2-12-2016

……多謝各位一直悉心照顧慧明，……幸得你們有愛心，有耐力地教導及照顧，實在令我感激不盡，在此向你們道謝……

Thanks

中心回應

收到家屬讚許信，對同事們是最大的鼓勵，我們會將這些肯定和讚賞，成為工作正能量，更積極努力工作！

如有意見、讚賞、鼓勵及分享，歡迎以書面、傳真或電郵方式交予本中心院長羅麗儀姑娘。

中心通訊地址：新界葵涌葵盛圍310號

電話：3980-9688 傳真：3980-9633 電郵：pnhirc@poleungkuk.org.hk

保良局夏利萊博士伉儷綜合復康中心
新界葵涌葵盛圍310號

郵票

寄

督印人：羅麗儀院長
編輯委員會：甘偉民、林瑞容、呂思慧、張家傑
數目：1000本
《殘疾人士院舍條例》豁免證明書編號C0579