



保良局天水圍復康中心

2015年1-3月份

中心通訊

目錄

- 01 編者的話 / 中心開放日
- 02 合作計劃
- 03 服務質素 / 新同工介紹
- 04 醫護部
- 05 中心康樂設施 / 專職治療設施
- 06 中心精彩活動剪影
- 07 中心小組剪影 / 2014-15 服務滿意調查
- 08 服務及活動統計 / 意見箱 / 聯絡方法

編者的話

經理 李源興

中心不經不覺已有一年，首次開放日於2月7日舉行，展示一年來的工作成果，亦展示舍友在訓練的製成品，吸引到場人士購買，肯定舍友的能力。

中心的人手漸穩定，截至3月底，只欠3位職員。經各部門努力下，工作漸上軌道。醫護部主要工作之一是派發藥物，部門使用Webster-pak系統，經三核五對步驟，更快更準確派發藥物。本季安排舍友免費往保良局田家炳康復支援中心檢查牙齒及洗牙，保障牙齒健康。又安排醫生、營養師、護士及藥劑師講座，提升舍友對健康及衛生的認知，都是醫護部的工作。

專職治療部過去添置天花吊機，步履不穩的舍友進行運動或訓練更為安全，亦安排水療服務，提升舍友肌能活動能力，舒緩關節痛楚。社工部除定期安排精彩活動及小組訓練外，亦添置新康樂設施如乒乓球枱及康樂棋枱，讓舍友作消閒之用，增添他們童年的回憶。

中心仍繼續推行三項計劃，包括滙豐社區夥伴計劃的「天天快樂方程式」，已完成殘疾人士及照顧者的義工訓練。攜手扶弱基金的「快樂魔法」，正進行元朗區的宣傳工作。永旺(香港)百貨有限公司的惜心栽培，已進行「種出新天地」的種植訓練。

過去一季完成了「服務滿意調查問卷」，舍友及家屬大致滿意中心的服務，多謝家屬及舍友欣賞中心的服務及設施。四月是新一年度開始，中心將積極計劃來年工作，繼續為舍友、家屬及社區服務。

中心開放日

中心的開放日於2015年2月7日舉行，主題為推廣社區精神健康及傷建共融。當日有200名人士，除本中心的家屬，也有保良局復康單位的服務使用者及社區人士蒞臨，很是熱鬧！

開放日設表演區安排舍友表演，包括有益身心的太極拳、健康啦啦隊操及怡情養性唱歌等。蒞臨人士可以藉導賞團參觀環境及設施外，中心還製作「同行復康路」短片，供他們了解中心的生活、活動及訓練。

當日亦有四個以正向心理學作主題攤位，包括：感恩、樂觀、積極及分享。感恩攤位是感激他人的關懷，用手工藝的成果去回饋社區。樂觀攤位是從挫折中不斷學習，完善自己，就如用利是封做全盒的過程一樣。積極這個攤位遊戲是以正向心理元素為目標去培養積極的生活態度。分享攤位是以本中心經驗分享舒緩減壓的小魔法—花茶及香草曲奇餅攤位，一面享受茶點，一面欣賞空中花園的優雅環境。參加者透過參加攤位遊戲，可以獲豐富禮物。

吳式太極表演



舍友歌唱表演



品嚐花茶及香草曲奇

利是封全盒製作

合作計劃



惜心栽培·賞愛自然計劃

本中心舉辦名為「惜」「心」栽培，賞愛自然計劃。本計劃藉著「綠色種植」及「珍惜食物」為主題，加強殘疾人士與社區人士的環保意識，學習如何身體力行實踐低碳生活。當中包括一連串的共融活動，並希望社區人士能藉著當中各活動共同學習環保概念外，亦可互相了解，消除彼此隔膜。

於2015年3月將舉行首項計劃活動—「種出新天地」邀請社區人士與本中心舍友共同參與，透過參與種植工作坊，園藝治療師教導參加者栽種植物的知識和技巧，同時參加者有機會學習使用廚餘機，將廚餘轉化為有用的堆肥，積極傳遞環保訊息。

由永旺(香港)百貨有限公司贊助



舍友享受有機香草曲奇！



中心小農園

一同實踐綠色生活

舍友正練習拍拍操！



天天快樂方程式



保良局康復服務元朗區的四個單位，包括：天水圍復康中心、天澤職業服務中心／天澤宿舍、劉陳小寶綜合復康中心、嚴重殘疾人士家居照顧服務(新界區)，於3-4月期間進行共合16節義工訓練，內容包括：由臨床心理學家主講的正向心理講座、健康拍拍操、再加上4項體驗活動。本中心有28名舍友及其照顧者參加，大家一齊學做手繩，大家都投入及享受這4節活動，對本計劃的理念，義工精神及掌握做手繩的技巧有更深入的理解，獲益良多。

由滙豐社區夥伴計劃 2014 贊助



快樂魔法學堂

快樂魔法(Happy Magic Happy Me) 是為期兩年的社區計劃，目的培養社區人士對魔術的興趣，建立樂趣生活，推廣助人自助，宣揚傷建共融，增加社區人士克服困難的能力。

快樂魔法學堂(由專業魔術師教授)、快樂Magic Team、義工隊、關愛社區Magic Show、精神健康講座及Magic學堂畢業Show由元朗區內的殘疾人士接受專業魔術師訓練後，再到區內與合作之團體/學校推行義工及關愛社區活動。

快樂魔法學堂(魔術班)分兩區進行，讓荃葵區的魔術班已於2/2015開展，元朗區魔術班定於7/2015開展。

由攜手扶弱基金贊助

舍友對魔法活動感到非常雀躍呢！



服務質素標準介紹

中心須按社會福利署服務質素標準要求，確保中心提供有質素的服務，標準共有16項，本期介紹第10-12項。

標準10 申請和退出服務

服務單位確保服務使用者獲得清楚明確的資料，知道如何申請接受和退出服務。

本院舍收納服務使用者的政策以一視同仁為原則，並清楚界定服務對象，讓服務使用者申請接受服務和退出服務的政策和程序，並可供所有職員、服務使用者及其他關注人士閱覽。同時如服務單位拒收申請服務的人士，應向該申請人陳明拒收的原因，如情況適當，應將申請人轉介到另一適當的服務單位。

標準11 評估服務使用者的需要

服務單位運用有計劃的方法以評估和滿足服務使用者的需要(不論服務對象是個人、家庭、團體或社區)。

本院舍備有評估和滿足服務使用者需要的政策及程序。並諮詢服務使用者、有關職員、服務使用者家屬或其他有關人員的意見；於適當時，在評估和規劃過程的各個階段採納意見。

標準12 知情的選擇

服務單位盡量尊重服務使用者知情下作出服務選擇的權利。

本院舍備有政策及程序，讓服務使用者在合適的情況下有機會根據所獲服務的資料作出選擇及決定，而該政策及程序可供服務使用者閱覽。

新同工介紹

2015年1月份至3月份



護理員 張勉芳



護理員 劉范蓮



護理員 徐榮蘭

我們是前線的護理員，「姐姐」是舍友對我們的稱呼，不論他們的自理能力以及喜好，我們都很清楚，我們亦會負責房間清潔，家長可以放心將舍友交給我們照顧吧！

註冊護士 鄭穎芝



保健員 丁么雲

大家好，我們是護理組的新成員，相信我們很快融入這一個大家庭。除了派藥，我們更定期檢查舍友的身體健康，和家人保持聯繫，讓舍友安心健康地在中心生活。



文員 鄭綺雯

我是新入職文員，大家都稱呼我為雯姑娘。日常工作包括接聽電話、接待到訪者、文書工作、管理中心財務及採購物資等。工作內容並不困難，但因舍友人數眾多，事務也相當繁雜，初入職時僅是認清八十名舍友已頗費功夫。在工作過一段時間後，我領會到這份工作不單要面對電腦，更是直接面對舍友及其家人，也擔當著舍友與他人之間的橋樑。由於工作位置(接待處)連接大廳，舍友若遇到疑難都會向文員詢問，閒時也會與文員閒話家常，因此我也時常會充當解難者或訊息傳遞者。

醫護部

藥物處理

中心採用了Webster-Pak藥物處理系統，是一個安全及簡易的藥物處理系統，派藥時省卻大量核對時間及人手，同時亦能兼顧安全性。



每一個藥物儲存裝置均標明舍友名稱，相片及藥物清單。護理部職員將每星期的藥物預先擺放於藥格內，經雙重核對及錫紙封存。



使用時核對舍友名稱及樣貌，選定指定時間的存格，利用特定裝置就能快速提取出藥物，比對藥物處方就能給予舍友。



牙科檢查

中心對於舍友的牙齒健康非常關注，遂於今年二月及三月安排舍友到保良局田家炳康復支援中心牙科室接受免費檢查牙齒、洗牙及脫牙服務，以確保舍友們的牙齒健康。各舍友對此服務十分滿意，透過此服務可以令他們更明白牙齒健康的重要性！



健康講座

中心每月定期舉辦健康講座，讓舍友吸收新知識。中心會邀請不同專業人士作專題講座，包括醫生講座、護士講座、營養師講座、藥劑師講座等。

過去三個月講座題目有：

糖尿病飲食、認識肺炎、認識情緒穩定藥物、認識耐藥性金黃葡萄球菌等。舍友們十分有興趣，踴躍參加，從講座中大家都獲益良多。



康樂設施

為了豐富舍友的宿舍生活，中心近日添置了一些有益身心的康樂設施供各舍友免費使用，如：康樂棋、乒乓球桌，麻雀等.....除了讓舍友多作運動外，還能增加舍友及職員之間的互動，從而建立一個歡樂又和諧的居住環境。



專職治療設施



水療服務

水中物理治療(簡稱水療)透過利用水的阻力及浮力，於溫水池中進行治療師編定的肢體動作，以提高節活動度，增強身軀及四肢的肌肉力量，改善平衡等。



治療對象

治療對象包括但不限於患有關節炎、肢體痛症、坐姿或步履不穩的舍友。本中心男女宿舍各有一個水療浴缸。經治療師評估有復康需要的舍友，需接受定期的水療訓練，穿著泳衣，依據治療師指示，於水中進行肢體運動、平衡訓練、肌肉放鬆練習等。

水療的優點

由於水的浮力可分擔身體重量，減少關節承荷，肢體活動變得更輕易，同時避免關節勞損。水的阻力可鍛鍊肢體肌力，配合使用浮力工具可增加阻力鍛鍊。此外，溫水可放鬆肌肉，減輕肌肉繃緊或痙攣，以舒緩肢體痛楚。

天花吊機

本中心的天花吊機安裝於專職治療室，用以保障舍友於步行或平衡訓練時的安全，有效預防跌倒及引致的意外受傷。最常使用情況如舍友於跑步機上步行訓練，預先配戴吊衣，即使舍友不慎絆腳或失衡，亦不會跌倒或受傷。本吊機最高可承重120公斤，加上每年一次的安全檢測，日後舍友進行訓練便更加安全放心。





中心精彩活動



運轉年
喜洋洋



中心春
賀新歲



花展
一日遊



中心生日會



中心大旅行

暢遊屏山
文物徑



小組訓練

音樂大合唱



舍友用不同的樂器一起合奏!

羊毛毯小組



舍友們都用心製作~

吳式太極訓練坊



一起學習太極，強身健體!!



情迷花之捲小組



2014/2015 服務滿意調查

中心為吸納服務使用者及家屬之意見，中心於2月份進行服務滿意調查，意見調查共發出80份問卷收回79份，除一位舍友因留院觀察未能填寫外，其餘均能完成問卷。

在服務及照顧方面，中心向舍友提供全方位服務，包括提供三餐一宿，日常起居照顧，臨床心理服務、職業治療、物理治療、社區教育支援服務等，有8成接受訪問者均對上述服務感滿意，另外亦有受訪者表示宿舍食物味道較淡，希望能改善膳食味道。

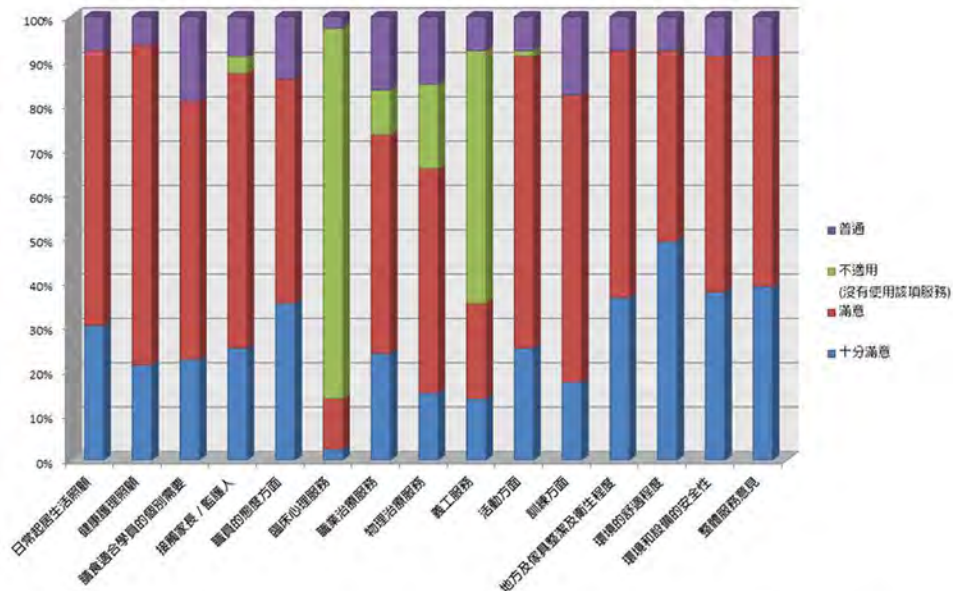
受訪者有9成以上對中心活動感滿意，過去大部份舍友亦能投入宿舍的活動，特別中心外出活動，舍友都踴躍參與，宿舍感謝舍友能支持中心活動，讓一系活動能順利完成，來年中心仍會舉辦各類型精彩活動，讓舍友生活更多姿多彩。

另一方面，舍友對訓練項目則反應一般，只有八成滿意率，舍友大多需長期服藥，對訓練意欲一般，宿舍將會按舍友需要提供訓練，和舍友一同設計訓練內容，希望舍友能在訓練中學到不同技能，自行管理自己生活。

在中心環境及設備方面，9成以上受訪者均滿意中心環境衛生及傢具整潔，亦認同中心環境舒適，設備能保障舍友安全。中心有員工負責維修陳舊傢具，亦成立環境安全及風險評估小組，定期巡查宿舍環境。個別受訪者表示希望將藤椅更換成梳化，中心將會按需要添置或更換傢俬，亦希望舍友能愛惜中心環境，善用各樣中心設施，共同營造美好家居。

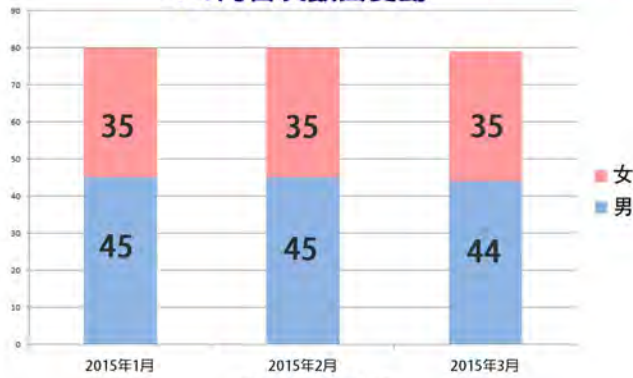
綜合服務意見調查結果，整體服務滿意率達9成，感謝每位受訪者接受本年度的服務意見調查，我們將會整理各位的意見，繼續提昇宿舍服務質素標準，讓舍友享受優質宿舍服務。

2014/2015 服務意見調查統計:

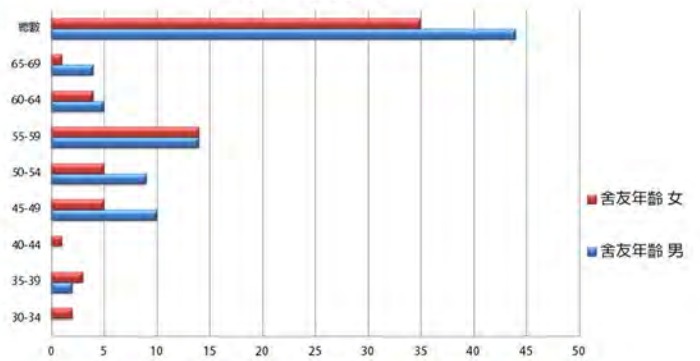


服務及活動統計

1-3月舍友數目變動



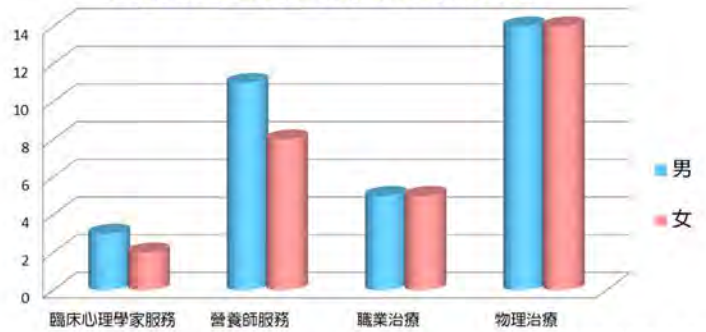
舍友年齡分佈



精神病類別



1-3/2015舍友接受支援服務人數



資料截至2015年3月

意見箱

如有意見、讚賞、鼓勵及分享，歡迎以書面方式、傳真或電郵交予中心經理李源興先生。

電話：2602 0600

傳真：2602 0922

電郵：tswrc@poleungkuk.org.hk

郵票

督印人：李源興

編輯委員會：溫琳、鄭綺雯、
李邵恆、茹詠詩

數目：300本